

---

MASQUE DE BEAUTÉ

**OVE**

LE POUVOIR DE LA LUMIÈRE

---

Lucibel·le

PARIS

LE MASQUE DE BEAUTÉ OVE DE LUCIBEL.LE PARIS EST NÉ D'UNE ALLIANCE SINGULIÈRE ENTRE TECHNOLOGIE DE POINTE ET DESIGN AU SERVICE D'UNE BEAUTÉ INÉGALÉE.

Fruit d'une collaboration inédite avec le designer Olivier Lapidus, sa lumière ouvre un nouveau chemin vers la beauté. La technologie du masque de beauté **OVE** repose sur la régénération cutanée par la photobiomodulation LED.

La lumière LED rouge, source de beauté et de bien-être, augmente la synthèse de collagène, d'élastine et d'acide hyaluronique pour un effet repulpant, lissant et tonifiant sur le visage.

Afin de profiter pleinement des fonctionnalités du masque et **OVE** :er tout dommage lié à une mauvaise utilisation, il est recommandé? avant toute utilisation, de lire attentivement la notice d'utilisation.

**Une nouvelle ère :  
la beauté par  
la lumière**

**P5**

CONSIGNES DE SÉCURITÉ

**P6**

CONTRE-INDICATIONS

**P8**MANIPULATION DU  
MASQUE DE BEAUTÉ**P10**FONCTIONNEMENT DU  
MASQUE DE BEAUTÉ**P11**CONSEILS D'UTILISATION  
ET D'ENTRETIEN**P12**

CARACTÉRISTIQUES TECHNIQUES

**P13**

GARANTIES LÉGALES

# Le pouvoir de la lumière

## CONTENU DU COFFRET

- ✓ Un masque de beauté **OVE**
- ✓ Une paire de lunettes de protection
- ✓ Une notice d'utilisation

## CONSIGNES DE SÉCURITÉ

Pour éviter tout risque d'électrocution, d'incendie, de choc électrique ou de blessure, veiller à suivre les consignes de sécurité suivantes :

# 5

**AVERTISSEMENT** : Ne pas regarder fixement les LED allumées. Il est impératif de porter les lunettes fournies en raison d'un rayonnement optique intense.

**Vérifier** que la tension du réseau est conforme à la plage indiquée sur l'alimentation du masque de beauté **OVE** (100-240 VAC).

**Brancher** le masque sur une prise murale aux normes électriques en vigueur.

**Ne pas utiliser** le masque de beauté **OVE** sous l'eau, en prenant un bain ou une douche.

**Ne jamais utiliser** le masque de beauté avec le cordon et/ou une alimentation endommagés.

**Ne pas utiliser** le masque si le minuteur est défectueux ou si la vitre intérieure du masque est cassée ou retirée.

**Ne pas poser** le masque sur une surface humide ou à proximité d'une baignoire, d'une douche ou d'un évier.

**Utiliser** le masque de beauté **OVE** dans un endroit sec et éviter toute projection d'eau.

Si le masque de beauté **OVE** tombe dans l'eau : **ne pas le toucher** et débrancher immédiatement l'alimentation.

**Ne pas utiliser** le masque de beauté sous une couverture ou un environnement similaire. Une chaleur excessive pourrait se dégager et provoquer un incendie, un choc électrique, ou blesser une personne.

**Porter ou déplacer** le masque de beauté **OVE** uniquement en manipulant le socle. Ne pas le porter par la tige flexible.

**Ne pas secouer** ou faire tomber le masque de beauté **OVE**.

**Ne pas laisser** le masque de beauté **OVE** sans surveillance lorsqu'il est allumé et branché.

**Ne pas retirer** le numéro de série apposé sous le socle du masque.

**Ne pas ouvrir** ou démonter le masque de beauté **OVE**. Toute intervention doit être effectuée par le fabricant afin d'éviter tout danger.

**En cas de prêt** du masque à une tierce personne, joindre impérativement la notice.

**Attention** : ne pas fixer les sources de lumière sans protection. Il est nécessaire de porter les lunettes fournies en raison de l'intensité lumineuse. Ces lunettes doivent être portées pendant toute la durée des séances de photobiomodulation.

Le nettoyage et l'entretien du masque de beauté ne doivent pas être effectués par des enfants sans surveillance.

Le masque **OVE** est conçu pour être utilisé uniquement sur le visage. En cas de manipulation non conforme, notamment pour une utilisation autre que sur le visage, la garantie légale de conformité dont bénéficie le consommateur n'est pas applicable.

## CONTRE-INDICATIONS

Le masque de beauté **OVE** convient à toutes les peaux.

### Néanmoins, son usage est déconseillé :

- aux femmes enceintes,
- aux personnes atteintes de tégangiectasie et de photodermatose,
- aux personnes ayant des tâches de naissance,
- aux personnes souffrant ou pouvant souffrir de crises d'épilepsie,

Warning ! Ne pas utiliser par des personnes âgées de moins de 18 ans.

Les enfants doivent être surveillés afin de s'assurer qu'ils ne jouent pas avec l'appareil. Les enfants ne doivent pas jouer avec l'appareil.

Par ailleurs, l'usage du masque de beauté **OVE** est fortement déconseillé aux personnes suivant un traitement à base de médicaments photosensibilisants ou aux personnes traitées pour une maladie entraînant une photosensibilité.

Cet appareil ne peut pas être utilisé par des personnes ayant des capacités physiques, sensorielles ou mentales réduites ou manquant d'expérience et de connaissances sur l'utilisation de l'appareil pour comprendre les dangers encourus.

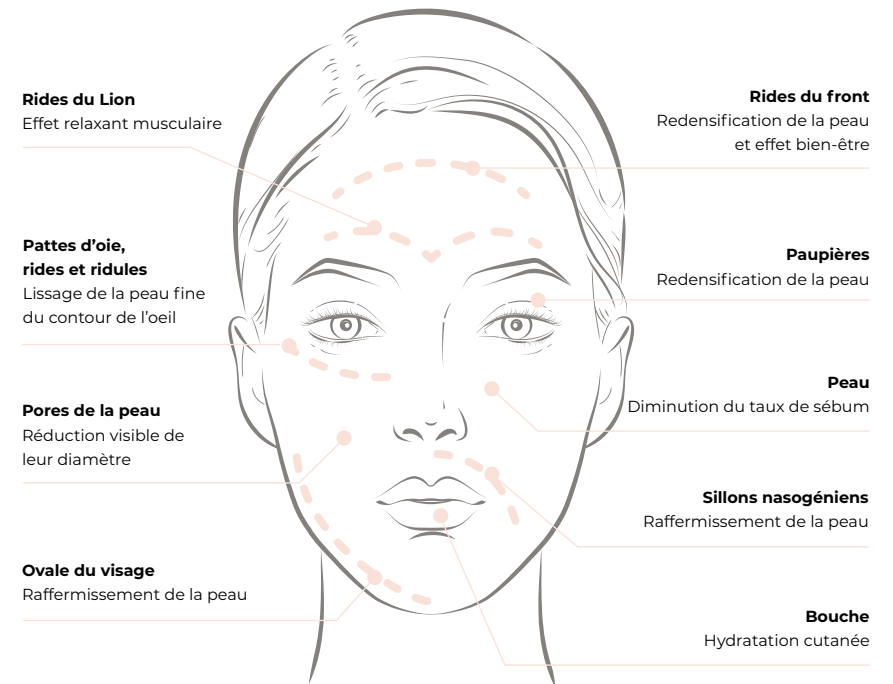
Des altérations préexistantes de la peau ne peuvent être imputées à l'exposition à la lumière rouge du masque.

L'utilisation du masque OVE est contre-indiquée pour les personnes souffrant de coups de soleil.

Si des effets secondaires non désirés sont constatés, comme des démangeaisons dans les 48 heures suivant la 1<sup>ère</sup> utilisation, l'utilisateur doit consulter un médecin avant toute nouvelle utilisation.

L'utilisation de la lumière rouge n'est pas contre-indiquée avec les traitements anti-cancéreux.

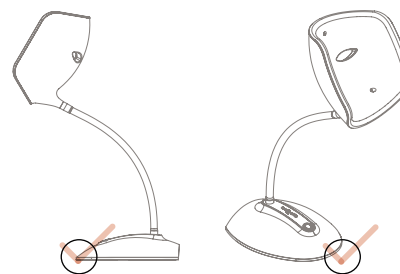
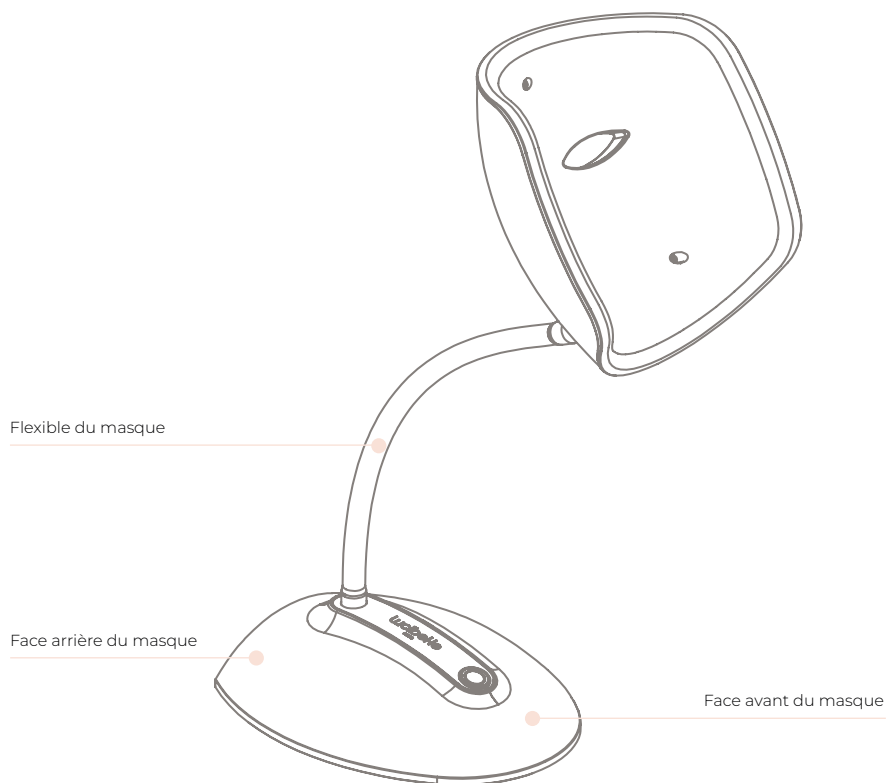
En cas de doute, l'utilisateur doit demander l'avis de son médecin.



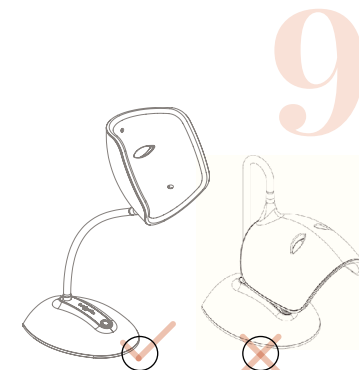
Grâce à l'intensité lumineuse des LED, spécifique à chaque zone du visage, le masque de beauté offre des performances inégalées pour des résultats visibles.

## MANIPULATION DU MASQUE DE BEAUTÉ

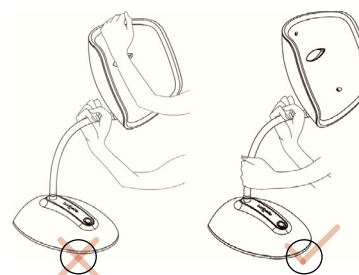
Conseils pour une manipulation simple  
et efficace du masque **OVE**



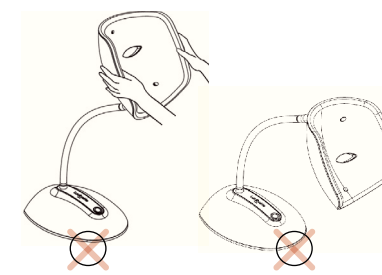
**Veiller toujours à bien orienter le masque par rapport au socle.** La zone d'émission de la lumière du masque de beauté doit toujours rester du côté de la face avant du socle. Pour garder une bonne orientation du masque par rapport au socle, pivoter la tige flexible.



**Prendre garde à ne pas trop fléchir la tige** sous peine d'endommager ou de faire basculer le masque.



**Pour régler le masque en hauteur, manipuler toujours la tige flexible avec deux mains.**



**L'utilisation du masque de beauté ne peut se faire que dans une seule position.** Ne pas effectuer de rotation : le réglage du masque se fait à l'aide de la tige flexible.

## FONCTIONNEMENT DU MASQUE DE BEAUTÉ

**Poser** le masque sur un support plat et stable puis le brancher sur une prise secteur (pour un fonctionnement optimal et sécurisé, nous déconseillons un branchement sur un boîtier multiprises).

**Ajuster** les lunettes de protection sur le visage de sorte que les yeux soient totalement protégés lors des séances de photobiomodulation.

**Approcher** le visage de l'intérieur du masque; le nez doit toucher la paroi. Si besoin, ajuster la position du masque en manipulant la tige flexible.

**Appuyer** une fois sur le bouton (appui court) pour mettre en route le masque de beauté seul.

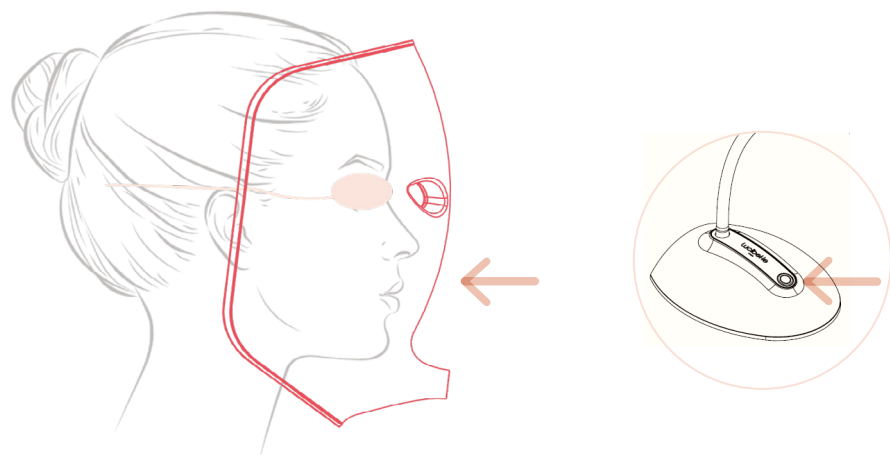
La séance est programmée pour une durée de **12 minutes**, alternant flashes et lumière continue.

Pour utiliser un accessoire Lucibel.le Paris seul : le brancher sur la prise jack située derrière le masque et appuyer une fois sur le bouton (appui long).

Pour utiliser un accessoire et le masque en même temps, appuyer deux fois sur le bouton.

À l'issue de la séance, le masque et l'accessoire s'éteignent automatiquement. Pour interrompre la séance, procéder à un appui court.

**Après utilisation**, débrancher le masque du secteur.



## CONSEILS D'UTILISATION

**Nettoyer la peau** avant usage afin d'optimiser l'absorption de lumière.

**Espacer les séances** de 72 heures, durée nécessaire à la peau pour absorber l'énergie lumineuse.

**N'utilisez pas** le masque de beauté plus longtemps que la durée recommandée.

Les effets sont optimaux après 24 séances en moyenne. Pour bénéficier de **"l'effet retard"**, faire une pause de 1 à 2 mois avant de reprendre les séances. Pendant cette période de pause, la peau continuera à s'embellir.

**N'utiliser que** les accessoires fournis par Lucibel.le Paris.

Éviter d'appliquer tout produit cosmétique avant la séance autres que ceux fournis par Lucibel.le Paris.

Enfin, pour une auto-évaluation précise des résultats du masque de beauté, il est conseillé de prendre une photo des zones traitées avant de commencer le protocole, puis une deuxième photo après 16 séances, et une troisième photo après 24 séances.

Si le masque facial est utilisé par plusieurs personnes à la suite, maintenez-le éteint pendant au moins 5 minutes entre les applications.

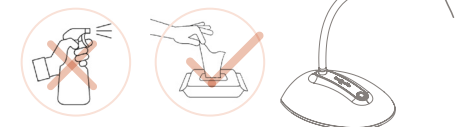
Le masque est conçu pour être utilisé à la maison, jusqu'à cinq séances par jour ; une utilisation plus intensive endommagerait le masque de beauté.

# 11

## Entretien du masque de beauté

Nettoyer après chaque utilisation le masque de beauté : pour cela, utiliser des lingettes imprégnées d'une solution bactéricide et virucide.

Exclure tout détergent, solvant, produit chimique et éponge abrasive.



## Protection de l'environnement

Le masque de beauté ne peut être traité comme un déchet ménager : il doit être déposé dans un point de collecte adéquat pour le recyclage des équipements électriques et électroniques, qui contribue à la préservation des ressources naturelles.

## CARACTÉRISTIQUES TECHNIQUES

Caractéristiques techniques du masque de beauté, véritable concentré de technologie mettant en lumière toutes les beautés.

<b>Température de fonctionnement</b>	0 °C à +35 °C +32 °F à +95 °F
<b>Durée de vie maximale</b>	50 000 heures
<b>Matériaux</b>	Habillage : PC, ABS Flexible : PVC, Laiton Base : Acier Visserie : Acier zingué Dissipateur : Aluminium
<b>Poids</b>	3,64 kg
<b>Dimensions</b>	l 213 mm x L 396 mm x H 611 mm
<b>Nombre de LED</b>	40
<b>Caractéristiques électriques d'entrée</b>	100/240 V ~ 50/60 Hz
<b>Longueur d'onde</b>	635 nm
<b>Puissance</b>	40 W
<b>Prise jack</b>	Réservée aux accessoires Lucibel.le Paris

## GARANTIES LÉGALES

13

La Société garantit la conformité des Produits Lucibel.le Paris aux spécifications de la Société et à l'état des normes techniques françaises, européennes et applicables dans chaque pays dans lequel ses produits sont commercialisés.

Tous les Produits en vente bénéficient de la garantie légale de conformité (articles L.217-4-3 et suivants du Code de la Consommation) et de la garantie contre les vices cachés (articles 1641 et 1644 du Code Civil), permettant au Client de renvoyer les Produits livrés défectueux ou non conformes.

Les Produits vendus doivent être conformes au contrat et exempts de défauts de conformité lors de la délivrance.

Le Vendeur répond également des défauts de conformité résultant de l'emballage, des instructions de montage ou de l'installation lorsque celle-ci a été mise à sa charge par le contrat ou a été réalisée sous sa responsabilité, ou encore lorsque l'installation incorrecte, effectuée par le consommateur comme prévu au contrat, est due à des lacunes ou erreurs dans les instructions d'installation fournies par le vendeur.

Conformément à l'article L. 217-4 du Code de la consommation, le bien est conforme au contrat s'il répond notamment, le cas échéant, aux critères suivants :

- Il doit correspondre à la description, au type, à la quantité et à la qualité, notamment en ce qui concerne la fonctionnalité, la compatibilité, l'interopérabilité et à toute autre caractéristique prévue au contrat ;
- Il est propre à tout usage spécial recherché par le consommateur, porté à la connaissance du vendeur au plus tard au moment de la conclusion du contrat et que ce dernier a accepté ;
- Il est livré avec tous les accessoires et les instructions d'installation devant être fournis conformément au contrat ;
- Il est mis à jour conformément au contrat.

Conformément à l'article L. 217-5 du Code de la consommation, en plus des critères de conformité au contrat, le bien est conforme s'il répond aux critères suivants :

- Il est propre à l'usage habituellement attendu d'un bien de même type, compte tenu, s'il y a lieu, de toute disposition du droit de l'Union européenne et du droit national ainsi que de toutes les normes techniques ou, en l'absence de telles normes techniques, des codes de conduites spécifiques applicables au secteur concerné ;
- Le cas échéant, il possède les qualités que le vendeur a présentées au consommateur sous forme d'échantillon ou de modèle, avant la conclusion du contrat ;
- Le cas échéant, les éléments numériques qu'il comporte sont fournis selon la version la plus récente qui est disponible au moment de la conclusion du contrat, sauf si les parties en conviennent autrement ;
- Le cas échéant, il est livré avec tous les accessoires, y compris l'emballage, et les instructions d'installation que le consommateur peut légitimement attendre.

Le cas échéant, il est fourni avec les mises à jour que le consommateur peut légitimement attendre, conformément aux dispositions de l'article L. 217-19 ;

Toutefois, la Société n'est pastenu e partoutes déclarations publiques mentionnées ci-dessus si elle démontre:

1. Qu'elle ne les connaissait pas et n'était légitimement pas en mesure de les connaître ;
2. Qu'au moment de la conclusion du contrat, les déclarations publiques avaient été rectifiées dans des conditions comparables aux déclarations initiales ;
3. Ou que les déclarations publiques n'ont pas pu avoir d'influence sur la décision d'achat.

Tout vice de fonctionnement provenant d'un défaut de conception, de matière ou de fabrication donnera droit à l'échange ou la réparation du Produit, après examen du Produit reconnu défectueux par la Société.

Cette garantie ne s'applique qu'au bénéfice direct du Client consommateur.

La garantie couvre les défauts dont il est établi qu'ils proviendraient d'un non-respect des prescriptions d'utilisation ou d'entretien indiquées par la Société et qui figurent dans le guide d'utilisation.

De même, la garantie couvre les défauts dont il est établi qu'ils proviendraient d'une négligence, d'une cause étrangère au Produit telle qu'une mauvaise installation électrique, un défaut d'entretien, un défaut de surveillance, un incendie, un dégât de eaux, des pénétrations de sable ou de liquide, un rangement inapproprié, une utilisation anormale, une utilisation en milieu humide ou extérieur, une chute.

La garantie n'applique pas non plus en cas d'usage de pièces ou accessoires non fabriqués par la Société, en cas d'altération ou de retrait d'un numéro de lot apposé en usine, en cas d'assemblage, de désassemblage, d'intervention ou modification effectués par un tiers non agréé par la Société.

Pour bénéficier de la garantie, le Client devra aviser la Société à l'adresse [contact@lucibelle.fr](mailto:contact@lucibelle.fr) ou par courrier à l'adresse du Service retour produit: Lucibel-Service retour produit-101 Allée des Vergers, 76360 Barentin, France - des défauts imputés au Produit dès la manifestation de ceux-ci, et, au plus tard, dans un délai d'un mois après réception du Produit (la date de livraison faisant foi), en fournissant :

- Un descriptif détaillé du ou des défauts imputés ;
- Le numéro de série du Produit et les conditions d'emploi de celui-ci ;
- Un justificatif d'achat.

Dès accusé réception par la Société, le Client devra expédier le produit dans les quinze jours suivant la réception de la notification par mail ou courrier, à l'adresse du Service retour mentionnée ci-dessus, le Produit complet, dans son emballage d'origine, et s'abstenir d'effectuer lui-même une réparation.

Les frais de retour sont à la charge du Client.

En cas de défaut reconnu par la Société au titre de la présente garantie, la Société procédera, à son choix, au remplacement du ou des Produits reconnus défectueux ou à l'échange du matériel ou des pièces reconnus défectueux, et ce par des Produits aux performances au moins équivalentes. Dans ce cas, les frais inhérents au retour du Produit et de son renvoi seront pris en charge par la société à hauteur de 40€ TTC. Toute autre responsabilité ou compensation est exclue. En cas de remplacement d'un Produit au titre de la présente garantie, le Produit remplacé est lui-même garanti mais uniquement pour la durée restant à courir de la garantie initiale. En aucun cas la Société ne pourra être tenue responsable des dommages directs, indirects, spéciaux, fortuits, ou consécutifs (manque à gagner y compris) occasionnés du fait d'une utilisation du Produit non conforme au présent guide d'utilisation ou à des fins autres que celles pour lesquelles le Produit a été conçu.

Conformément à la réglementation, cette garantie n'est applicable qu'au consommateur.

---

BEAUTY MASK

OVE

THE POWER OF LIGHT

---

Lucibel·le  
PARIS



THE OVE BEAUTY MASK BY LUCIBELLE PARIS IS BORN OUT OF A REVOLUTIONARY COMBINATION OF CUTTING-EDGE TECHNOLOGY AND DESIGN, DELIVERING UNRIVALLED BEAUTY.

The result of an unprecedented partnership with designer Olivier Lapidus, its light pioneers a new path to beauty. The technology of the **OVE** beauty mask capitalizes on skin regeneration through LED photobiomodulation.

Red LED light, a source of beauty and wellness, boosts the synthesis of collagen, elastin and hyaluronic acid, giving the skin a replenishing, smoothing and invigorating effect.

To benefit fully from the **OVE** mask's features and to avoid any damage linked to improper usage, carefully read the instructions prior to use.

**A new era :  
beauty through  
light**

17

**P19** SAFETY INSTRUCTIONS

**P20** CONTRAINDICATIONS

**P22** HANDLING THE  
BEAUTY MASK

**P24** OPERATING THE  
BEAUTY MASK

**P25** DIRECTIONS FOR USE  
AND MAINTENANCE

**P26** TECHNICAL  
SPECIFICATIONS

# The power of light

## CONTENTS OF THE BOX

- ✓ An **OVE** beauty mask
- ✓ A pair of protective glasses
- ✓ A user guide

## SAFETY INSTRUCTIONS

To avoid any risk of electrocution, fire, electric shock or injury, please follow the following safety measures:

# 19

**WARNING:** Do not look directly into LEDs while in operation. You must wear the goggles provided, due to the intense optical radiation.

**Check** that the network voltage is in accordance with the range indicated on the power terminal of the **OVE** beauty mask (100-240 VAC).

**Plug** the mask into a wall socket which meets electrical specifications.

**Do not use** the **OVE** beauty mask under running water, while taking a bath or in the shower.

**Never use** the beauty mask with a damaged cord and/or power supply.

**Do not use** the beauty mask if the timer is faulty or if the inner pane of the mask is broken or has been removed.

**Do not place** the mask on a damp surface or close to a bathtub, shower or basin.

**Use** the **OVE** beauty mask in a dry place and avoid any sprayed water.

If the **OVE** beauty mask falls in water: **do not touch it** and immediately disconnect the power.

**Do not use** the beauty mask under a cover or in a similar environment. Excessive heat could be emitted and cause a fire, an electric shock or bodily harm.

**Only carry and move** the **OVE** beauty mask by holding the base. Never lift by the flexible cable.

**Do not shake** or drop the **OVE** beauty mask.

**Do not leave** the **OVE** beauty mask unattended when it is turned on and plugged in.

**Do not remove** the serial number located beneath the mask base.

**Do not open** or dismantle the **OVE** beauty mask. Maintenance must only be carried out by the manufacturer in order to avoid any danger.

**In the case** of use of the mask by a third party, the instructions for use must be provided.

**WARNING :** Do not stare at the light sources.

It is necessary to wear the glasses provided because of the light intensity. These goggles must be worn during the entire duration of the photobiomodulation sessions.

Cleaning and user maintenance shall not be made by children without supervision.

The **OVE** beauty mask is designed for use on the face only. In the event of improper handling, in particular for use of the mask on other part of the body, the legal guarantee of conformity, which the consumer enjoys, shall not apply.

## CONTRAINDICATIONS

The **OVE** beauty mask is suitable for all skin types.

**However, its use is not recommended for:**

- Pregnant women,
- People suffering from telangiectasia and photo-dermatosis,
- People with birth marks,
- People who suffer from or who may suffer from epileptic fits,

Warning! Not to be used by persons under the age of 18 years.

**This appliance** must not be used by individuals with impaired physical, sensory or mental capacities, or those lacking experience and knowledge of the appliance's use and its potential risks.

Children should be supervised to ensure that they do not play with the appliance.

Children shall not play with the appliance.

In addition, use of the **OVE** beauty mask is not recommended for people undergoing treatment with photosensitizing medications or people being treated for a disease which results in photo-sensitivity.

Pre-existing skin conditions cannot be attributed to exposure to the mask's red light.

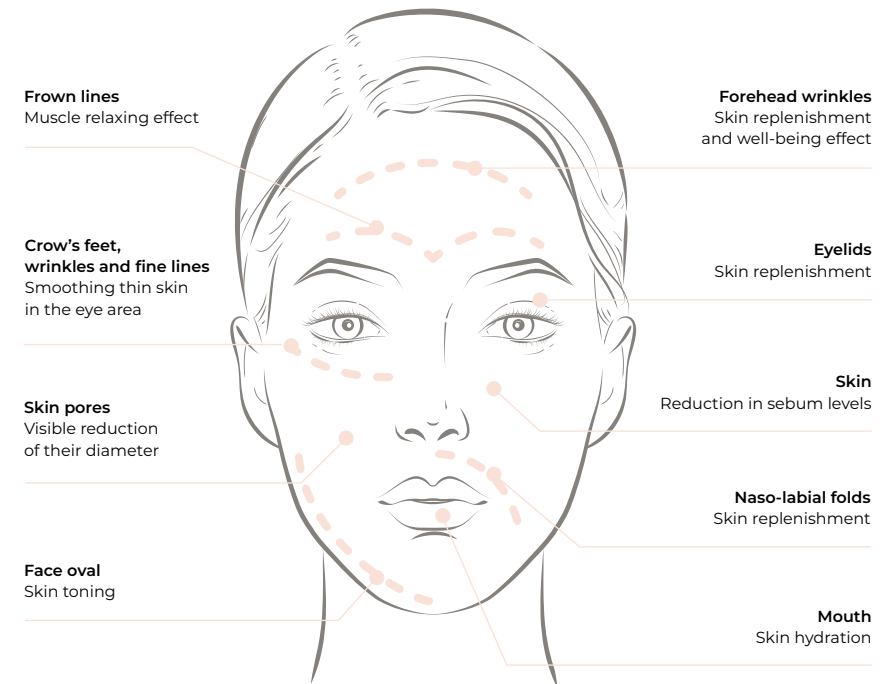
The use of the OVE face mask is contraindicated for persons suffering from sunburn.

If undesirable side effects are observed, such as itching within 48 hours of initial use, please ask your doctor prior to reusing the appliance.

Use of red light is not contraindicated with anti-cancer treatments.

If in doubt, user should ask a doctor.

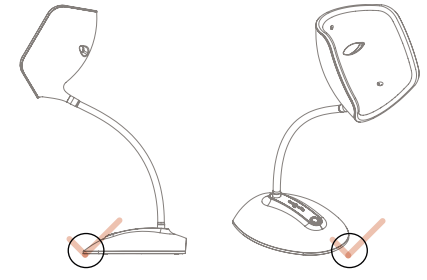
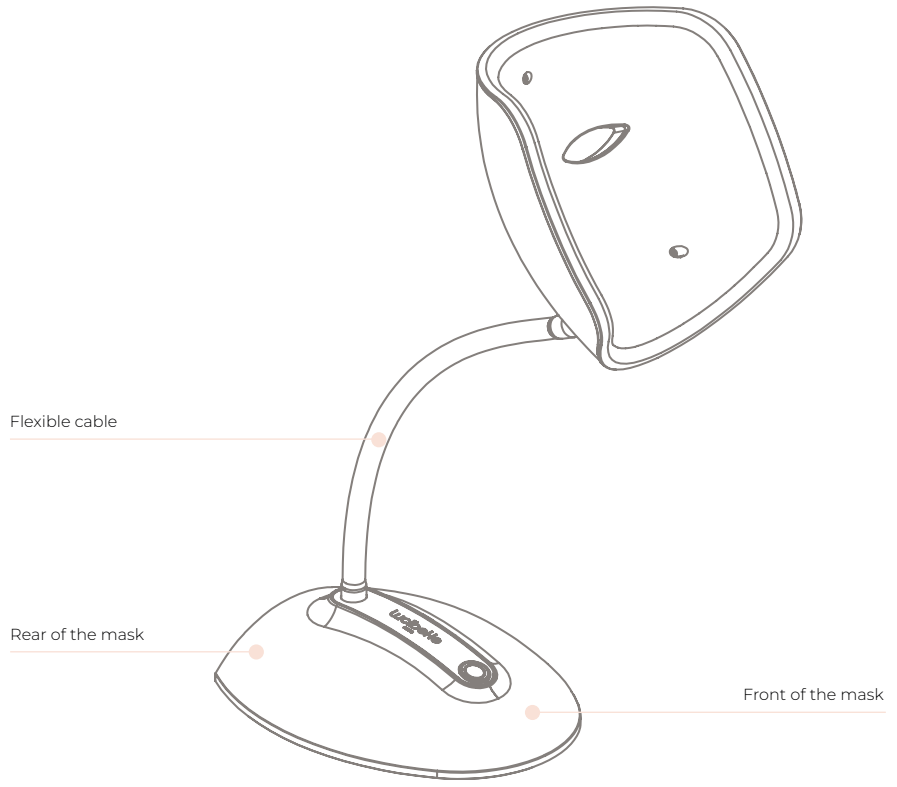
# 21



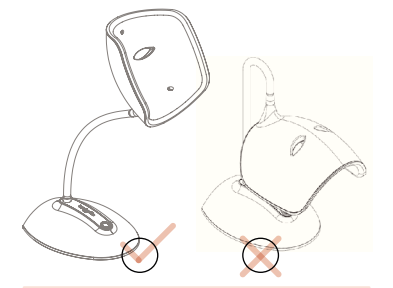
**Thanks to the LED light intensity, specific to every area of the face,** the beauty mask offers unparalleled performance for visible results.

# HANDLING THE BEAUTY MASK

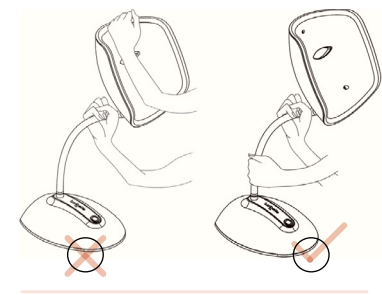
Advice for simple and efficient use of the OVE beauty mask.



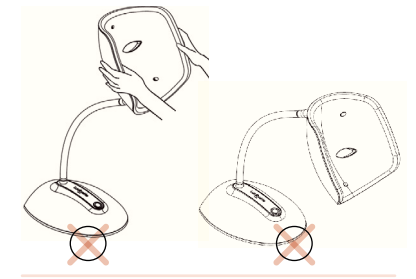
Always turn the mask the right way around in relation to the base. The light emitting area of the beauty mask must always be facing the front of the base. To keep the mask facing the right way with regard to the base, rotate the flexible cable.



Ensure not to over-bend the cable, as you may risk damaging or knocking over the mask.



To adjust the height of the mask, always handle the flexible cable using both hands.



The beauty mask can only be used in one position. Do not rotate: adjust the mask using the flexible cable.

## OPERATING THE BEAUTY MASK

**Place** the mask on a flat, stable surface and plug it into a power outlet (for optimal and safe use, we do not recommend using a socket strip).

**Adjust** the protective goggles on the face so that the eyes are fully protected during photobiomodulation sessions.

**Place** the face inside the mask. The nose must touch the wall. If needed, adjust the position of the mask by moving the flexible cable.

**Press** the button once (short press) to turn the beauty mask on alone.

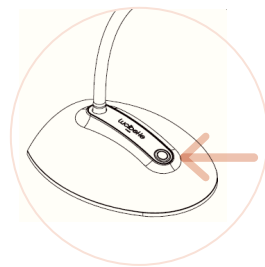
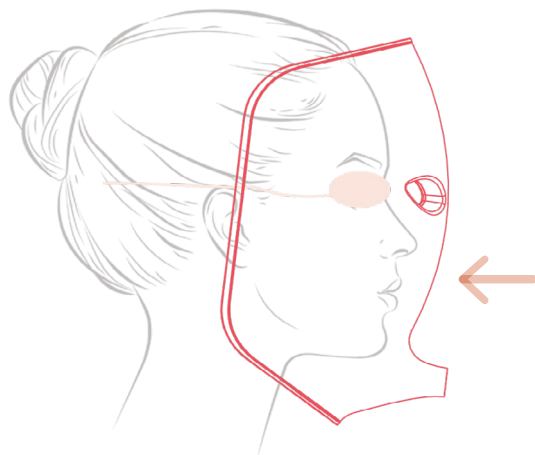
The session is programmed to last for **12 minutes**, alternating flashes and steady light.

To use a Lucibel.le Paris accessory alone: plug it into the jack located behind the mask and press the button once (long press).

To use an accessory and the mask at the same time, press the button twice.

After the session, the mask turns off automatically. At the end of the session, the mask and the accessory are automatically turned off. To stop the session, press the button briefly.

**After use**, disconnect the mask from the power supply.



## DIRECTIONS FOR USE

**Cleanse the skin** prior to use to optimize light absorption.

Set 72-hours **intervals between sessions** - the time needed for the skin to absorb the light energy.

Do not use the **OVE** face mask for longer than the recommended time.

Optimal effects are observed after 24 sessions on average. To benefit from the “**delayed effect**”, take a 1-2 month break before resuming sessions. During this pause time, the skin will continue to be embellished.

**Only use** accessories supplied by Lucibel.le Paris.

Avoid applying any cosmetic products before the session other than those supplied by Lucibel.le Paris.

Finally, for an accurate self-assessment of the beauty mask's results, take a photo of the treated areas prior to starting the protocol, a second photo after 16 sessions and a third photo after 24 sessions.

If the face mask is used by several people in succession, keep it off for at least 5 minutes between applications.

The mask is designed for home use with up to five sessions per day; more intensive use would damage the beauty mask.

# 25

## Maintaining the beauty mask

Clean the beauty mask after each use using wipes soaked in an antibacterial and antiviral solution.

Refrain from using detergents, solvents, chemical products and abrasive sponges.



## Environmental safeguards

The beauty mask may not be treated as household waste: it must be brought to a designated collection point for the recycling of waste electric and electronic equipment, to help preserve natural resources.

## TECHNICAL SPECIFICATIONS

Technical specifications of the beauty mask - a real marvel of technology - exalting every kind of beauty.

<b>Operating temperature</b>	0 °C to +35 °C +32 °F to +95 °F
<b>Maximum service life</b>	50,000 hours
<b>Materials</b>	Casing: PC, ABS Flexible cable: PVC, Brass Base: Steel Screws and bolts: Zinc-plated steel Dissipator: Aluminum
<b>Weight</b>	3.64 kg
<b>Dimensions</b>	W 213 mm x L 396 mm x H 611 mm
<b>Number of LEDs</b>	40
<b>Electrical input characteristics</b>	100/240 V ~ 50/60 Hz
<b>Wavelength</b>	635 nm
<b>Power</b>	40 W
<b>Jack socket</b>	Reserved for Lucibel.le Paris accessories

---

MASCHERA DI BELLEZZA

**OVE**

IL POTERE DELLA LUCE

---

Lucibel.le  
PARIS

LA MASCHERA DI BELLEZZA OVE DI LUCIBELLE PARIS, È NATA DA UN'ALLEANZA UNICA TRA TECNOLOGIA ALL'AVANGUARDIA E DESIGN PER UNA BELLEZZA SENZA PARI.

Frutto di una collaborazione unica con il designer Olivier Lapidus, la sua luce apre una nuova strada alla bellezza. La tecnologia della maschera di bellezza **OVE** si basa sulla rigenerazione della pelle attraverso la fotobiomodulazione a LED.

La luce LED rossa, fonte di bellezza e benessere, aumenta la sintesi di collagene, elastina e acido ialuronico per un effetto rimpolpante, levigante e tonificante sul viso.

Per sfruttare appieno le funzionalità della maschera **OVE** e per evitare danni dovuti a un uso improprio, si raccomanda di leggere attentamente le istruzioni per l'uso prima dell'uso.

**A nuova era : di  
bellezza attraverso  
dalla luce**

**P5** ISTRUZIONI DI SICUREZZA

**P6** CONTROINDICAZIONI

**P8** MANIPOLAZIONE DELLA MASCHERA DI BELLEZZA

**P10** FUZIONAMENTO DELLA MASCHERA DI BELLEZZA

**P11** ISTRUZIONI PER L'USO E MANUTENZIONE

**P12** CARATTERISTICHE TECNICHE

# Il potere della luce

## CONTENUTI DELLA SCATOLA

- ✓ Una maschera di belle: **OVE**
- ✓ Un paio di occhiali protettivi
- ✓ Un manuale di istruzioni

## ISTRUZIONI DI SICUREZZA

Per evitare il rischio di scosse elettriche, incendi o lesioni, attenersi alle seguenti precauzioni di sicurezza:

# 31

**AVVERTENZA:** non fissare i LED accesi. È indispensabile indossare gli occhiali in dotazione a causa dell'intensità delle radiazioni ottiche.

**Verificare** che la tensione di rete rientri nell'intervallo indicato sull'alimentatore della maschera facciale **OVE** (100-240 VCA).

**Collegare** la maschera a una presa di corrente conforme agli standard elettrici attuali.

**Non utilizzare** la maschera viso **OVE** sotto l'acqua, nella vasca da bagno o nella doccia.

**Non utilizzare** il facciale con un cavo e/o un alimentatore danneggiato.

**Non utilizzare** la maschera se il timer è difettoso o se il facciale interno è rotto o rimosso.

**Non collocare** la maschera su una superficie bagnata o in prossimità di vasca da bagno, doccia o lavandino.

**Utilizzare** la maschera viso **OVE** in un luogo asciutto ed evitare gli spruzzi d'acqua.

Se il facciale cade in acqua: **non toccarlo** e scollegare immediatamente l'alimentazione.

**Non utilizzare** il facciale sotto una coperta o un ambiente simile. Si potrebbe generare un calore eccessivo che potrebbe causare incendi, scosse elettriche o lesioni personali.

**Indossare o spostare** la maschera facciale **OVE** solo maneggiando la base. Non indossarlo per lo stelo flessibile.

**Non scuotere** o far cadere la maschera facciale

**Non lasciare** incustodito il facciale **OVE** quando è acceso e collegato.

**Non rimuovere** il numero di serie apposto sul fondo della base della maschera.

**Non aprire** o smontare la maschera facciale **OVE**. Qualsiasi intervento deve essere effettuato dal produttore per evitare qualsiasi pericolo.

**Se la maschera viene prestata a** la maschera a terzi, le istruzioni devono essere allegate.

**Attenzione:** non collegare gli emettitori di luce senza protezione. A causa dell'intensità della luce, è necessario indossare gli occhiali in dotazione. Questi occhiali devono essere indossati per tutta la durata delle sedute di fotobiomodulazione.

La pulizia e la manutenzione della maschera facciale non devono essere eseguite da bambini non sorvegliati.

La maschera **OVE** è progettata per essere per l'uso sul viso. In caso di uso improprio, in particolare per un uso diverso da quello sul viso, la garanzia legale di conformità di cui beneficia il consumatore non è applicabile.



## CONTROINDICAZIONI

### La maschera di bellezza

**OVE** è adatta a tutti i tipi di pelle.

**Tuttavia, il suo uso non è raccomandato:**

- . Donne in gravidanza,
- . Persone affette da teleangectasie e fotodermatosi,
- . Persone con segni della nascita,
- . Persone che soffrono o possono soffrire di attacchi epilettici,

Attenzione! Non deve essere utilizzato da persone di età inferiore ai 18 anni.

Questo apparecchio non deve essere utilizzato da persone con ridotte capacità fisiche, sensoriali o mentali, o da persone che non hanno esperienza e conoscenza dell'uso dell'apparecchio e dei suoi potenziali rischi.

I bambini devono essere sorvegliati per garantire che non giochino con l'apparecchio.

I bambini non devono giocare con l'apparecchio.

Inoltre, l'uso della maschera di bellezza è sconsigliato alle persone in trattamento con farmaci fotosensibilizzanti o alle persone in cura per una malattia che provoca fotosensibilità.

Condizioni cutanee preesistenti non possono essere attribuite all'esposizione alla luce rossa della maschera.

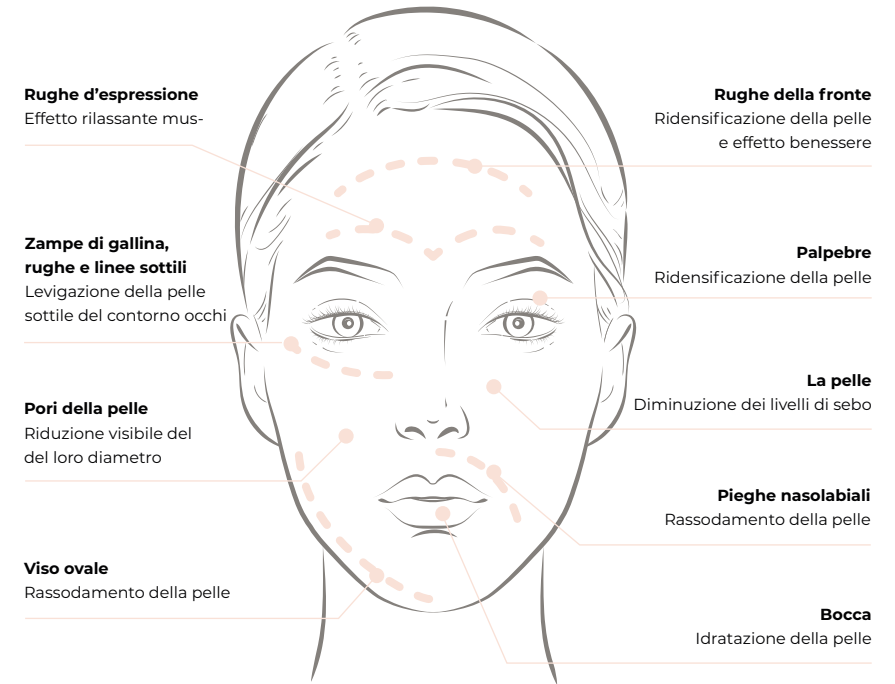
L'uso della maschera facciale OVE è controindicato per le persone che soffrono di scottature solari.

Se si osservano effetti collaterali indesiderati, come prurito entro 48 ore dall'uso iniziale, si prega di rivolgersi al proprio medico prima di riutilizzare l'apparecchio.

L'uso della luce rossa non è controindicato in caso di trattamenti antitumorali.

In caso di dubbio, l'utente deve rivolgersi al medico.

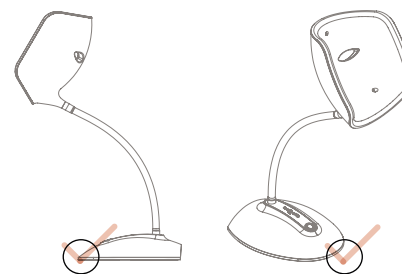
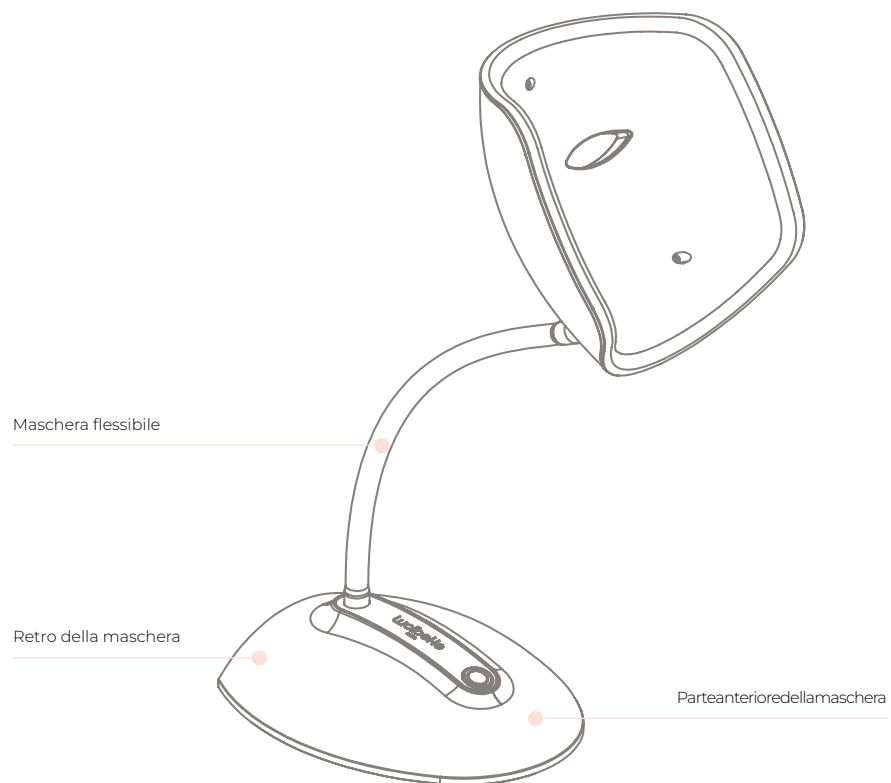
# 33



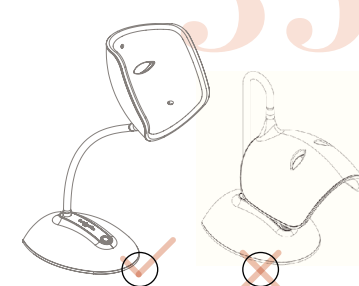
**Grazie all'intensità della luce LED, specifica per ogni area del viso,** la maschera di bellezza offre prestazioni ineguagliabili per risultati visibili.

## MANIPOLAZIONE DELLA MASCHERA DI BELLEZZA

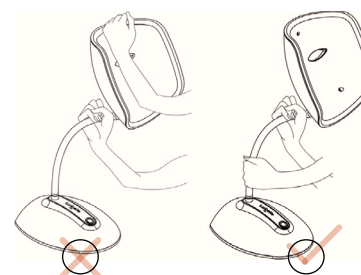
Suggerimenti per una gestione facile ed efficace della maschera **OVE**



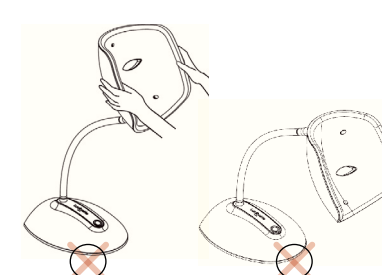
Assicurarsi sempre che la maschera sia orientata correttamente rispetto alla base. L'area di emissione della luce della maschera deve sempre rimanere sul lato anteriore della base. Per mantenere il corretto orientamento della maschera rispetto alla base, ruotare l'asta flessibile.



Fare attenzione a non piegare troppo lo stelo, altrimenti la maschera potrebbe danneggiarsi o inclinarsi.



Quando si regola l'altezza della maschera, maneggiare sempre lo stelo flessibile con entrambe le mani.



La maschera può essere utilizzata solo in una posizione. Non ruotare: la maschera si regola con l'asta flessibile.

## FUNZIONAMENTO LA MASCHERA DI BELLEZZA

**Posizionare** la maschera su una superficie piana e stabile e collegarla a una presa di corrente (per un uso ottimale e sicuro, si sconsiglia di utilizzare una ciabatta).

**Regolare** gli occhiali protettivi sul viso in modo che gli occhi siano completamente protetti durante le sessioni di fotobiomodulazione.

**Avvicinare** il viso all'interno della maschera; il naso deve toccare la parete. Se necessario, regolare la posizione della maschera manipolando lo stelo flessibile.

**Premere** una volta il pulsante (pressione breve) per accendere la maschera di bellezza da sola.

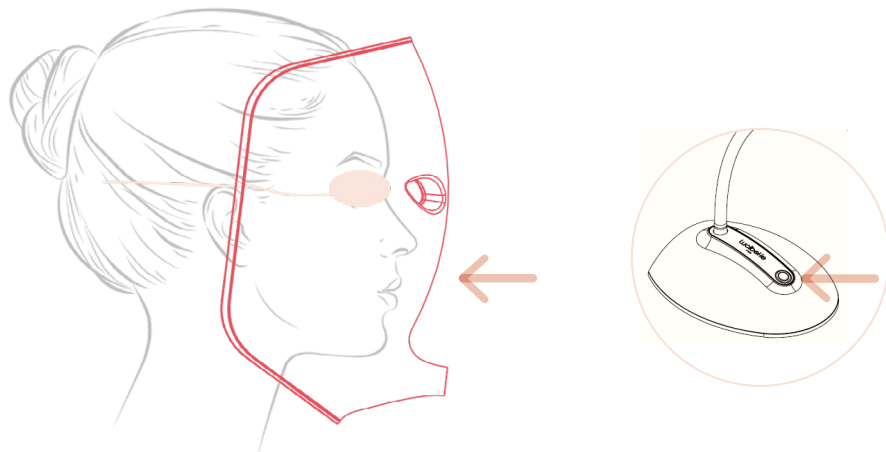
La sessione è programmata per durare **12 minuti**, alternando lampi e luce continua.

Per utilizzare un accessorio Lucibel. le Paris da solo: collegarlo alla presa dietro la maschera e premere una volta il pulsante (pressione lunga).

Per utilizzare un accessorio e la maschera contemporaneamente, premere due volte il pulsante.

Al termine della sessione, la maschera e l'accessorio si spengono automaticamente. Per interrompere la sessione, premere brevemente il pulsante.

Dopo l'uso, scollegare la maschera dalla rete elettrica.



## ISTRUZIONI PER L'USO

**Pulire la pelle** prima dell'uso per ottimizzare l'assorbimento della luce.

Impostate intervalli di 72 ore **tra le sedute**, il tempo necessario alla pelle per assorbire l'energia luminosa.

Non utilizzare la maschera viso OVE per un tempo superiore a quello consigliato.

Gli effetti ottimali si osservano in media dopo 24 sedute. Per beneficiare dell'"**effetto ritardato**", fare una pausa di 1-2 mesi prima di riprendere le sedute. Durante questo periodo di pausa, la pelle continuerà a essere abbellita.

**Utilizzare solo** gli accessori forniti da Lucibel.le Paris.

Evitare di applicare prodotti cosmetici prima della seduta.

Infine, per un'autovalutazione accurata dei risultati della maschera di bellezza, scattare una foto delle zone trattate prima di iniziare il protocollo, una seconda foto dopo 16 sedute e una terza foto dopo 24 sedute.

Se la maschera di bellezza viene utilizzata consecutivamente da più persone, tenerla spenta per almeno 5 minuti tra un utilizzo e l'altro.

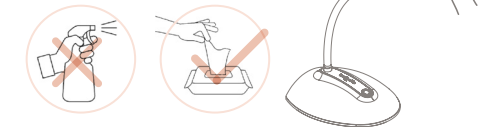
La maschera è progettata per un uso domestico fino a 5 sedute al giorno; un uso più intensivo danneggerebbe la maschera.

# 37

## Manutenzione della maschera facciale

Pulire la maschera di bellezza dopo ogni utilizzo utilizzando salviette imbevute di una soluzione antibatterica e antivirale.

Astenersi dall'uso di detersivi, solventi, prodotti chimici e spugne abrasive.



## Ambiente salvaguardare

La maschera di bellezza non può essere trattata come rifiuto domestico: deve essere portata in un punto di raccolta designato per il punto di raccolta designato per il riciclaggio dei rifiuti apparecchiature elettriche ed elettroniche, per contribuire a preservare le risorse naturali.

## SPECIFICHE TECNICHE

<b>Temperatura di esercizio</b>	0 °C à +35 °C +32 °F à +95 °F
<b>Vita utile massima</b>	50 000 ore
<b>I materiali</b>	Involucro: PC, ABS Cavo flessibile: PVC, ottone Base: Steel Viti e bulloni: acciaio zincato Dissipatore: alluminio
<b>Peso</b>	3,64 kg
<b>Dimensioni</b>	I 213 mm x L 396 mm x H 611 mm
<b>Numero di LED</b>	40
<b>Caratteristiche elettriche di ingresso</b>	100/240 V ~ 50/60 Hz
<b>Lunghezza d'onda</b>	635 nm
<b>Potenza</b>	40 W
<b>Presca jack</b>	Riservato agli accessori Lucibel.le Paris

---

SCHÖNHEITSMASKE

**OVE**

DIE MACHT DES LICHTS

---

Lucibel.le  
PARIS

DIE SCHÖNHEITSMASKE OVE VON LUCIBELLE PARIS, DIE AUS EINER EINZIGARTIGEN VERBINDUNG VON SPITZENTECHNOLOGIE UND DESIGN IM DIENSTE EINER UNVERGLEICHLICHEN

Ihr Licht ist das Ergebnis einer neuartigen Zusammenarbeit mit dem Designer Olivier Lapidus und eröffnet einen neuen Weg zur Schönheit. Die Technologie der **OVE**-Schönheitsmaske beruht auf der Hautregeneration durch LED-Photobiomodulation.

Das rote LED-Licht, eine Quelle der Schönheit und des Wohlbefindens, steigert die Synthese von Kollagen, Elastin und Hyaluronsäure und sorgt so für einen aufpolsternden, glättenden und straffenden Effekt im Gesicht.

Um die Funktionen der **OVE**-Maske voll auszuschöpfen und Schäden durch unsachgemäße Anwendung zu vermeiden, sollten Sie vor der Anwendung die Gebrauchsanweisung aufmerksam lesen.

**Eine neue Ära :  
der Schönheit  
durch Licht**

**P43** SICHERHEITVORSCHRIFTEN

**P44** KONTRAINDIKATIONEN

**P46** MANIPULATION DER SCHÖNHEITSMASKE

**P48** BETRIEB DER SCHÖNHEITSMASKE

**P49** GEBRAUCHSHINWEISE UND PFLEGE

**P50** TECHNISCHE MERKMALE

# Die Macht des Lichts

## INHALT DES PACKETS

- ✓ Eine Schönheitsma **OVE**
- ✓ Eine Schutzbrille
- ✓ Eine Gebrauchsanweisung

## SICHERHEITSVORSCHRIFTEN

Um einen elektrischen Schlag, Feuer, Stromschlag oder Verletzungen zu vermeiden, achten Sie darauf, die folgenden Sicherheitshinweise zu befolgen:

# 43

**WARNUNG:** Schauen Sie nicht starr auf die leuchtenden LEDs. Aufgrund der intensiven optischen Strahlung ist es unbedingt erforderlich, die mitgelieferte Brille zu tragen.

**Stellen** Sie sicher, dass die Netzspannung dem Bereich entspricht, der auf dem Netzteil der **OVE**-Schönheitsmaske angegeben ist (100-240 VAC).

**Schließen** Sie die Maske an eine Wandsteckdose an, die den geltenden elektrischen Normen entspricht.

**Verwenden** Sie die **OVE**-Schönheitsmaske nicht unter Wasser, beim Baden oder Duschen.

**Verwenden** Sie die **OVE**-Schönheitsmaske niemals mit beschädigtem Kabel und/oder Netzteil.

**Verwenden** Sie die Maske nicht, wenn der Timer defekt ist oder wenn das innere Glas der Maske zerbrochen oder entfernt wurde.

**Legen** Sie die Maske nicht auf eine feuchte Oberfläche oder in die Nähe einer Badewanne, einer Dusche oder eines Waschbeckens.

**Verwenden** Sie die **OVE**-Schönheitsmaske an einem trockenen Ort und vermeiden Sie Spritzwasser.

Wenn die Gesichtsmaske ins Wasser fällt: **Berühren Sie sie nicht** und ziehen Sie sofort den Netzstecker.

**Verwenden** Sie die Gesichtsmaske nicht unter einer Decke oder in einer ähnlichen Umgebung. Es könnte zu einer übermäßigen Hitzeentwicklung kommen, die einen Brand **OVE** einen elektrischen Schlag verursachen oder eine Person verletzen könnte.

**Tragen oder bewegen** Sie die **OVE**-Schönheitsmaske nur, indem Sie den Standfuß handhaben. Tragen Sie sie nicht am flexiblen Stab.

Die Schönheitsmaske nicht schütteln oder fallen lassen.

**Lassen** Sie die **OVE**-Schönheitsmaske nicht unbeaufsichtigt lassen, wenn sie eingeschaltet und angeschlossen ist.

**Entfernen** Sie nicht die Seriennummer, die unter dem Sockel der Maske angebracht ist.

**Öffnen oder zerlegen** Sie die **OVE**-Schönheitsmaske nicht. Jegliche Eingriffe muss vom Hersteller durchgeführt werden, um jede Gefahr zu vermeiden.

Wenn Sie die Maske an eine dritte Person ausleihen, legen Sie unbedingt die Gebrauchsanweisung bei.

**Achtung:** Befestigen Sie die Lichtstrahler nicht ungeschützt. Aufgrund der Lichtintensität ist es notwendig, die mitgelieferte Brille zu tragen. Diese Brille muss während der gesamten Dauer der Photobiomodulationssitzungen getragen werden.

Die Reinigung und Pflege der Gesichtsmaske sollte nicht von unbeaufsichtigten Kindern durchgeführt werden.

Die **OVE**-Maske ist für die Verwendung auf dem Gesicht verwendet werden. Bei unsachgemäßer Handhabung, insbesondere bei einer anderen Verwendung als auf dem Gesicht, ist die gesetzliche Konformitätsgarantie, die der Verbraucher in Anspruch nehmen kann, nicht anwendbar.

## KONTRAINDIKATIONEN

Die **OVE**-Maske ist für alle Hauttypen geeignet.

### Dennoch wird von seiner Verwendung abgeraten :

- . Schwangere Frauen,
- . Personen, die an Teleangiektasien und Photodermatose leiden,
- . Menschen mit Muttermalen,
- . Personen, die an epileptischen Anfällen leiden oder leiden könnten,

Warnung! Darf nicht von Personen unter 18 Jahren benutzt werden.

Dieses Gerät darf nicht von Personen mit eingeschränkten körperlichen, sensorischen oder geistigen Fähigkeiten oder von Personen verwendet werden, denen es an Erfahrung und Wissen über den Gebrauch des Geräts und seine potenziellen Risiken mangelt.

Kinder sollten beaufsichtigt werden, um sicherzustellen, dass sie nicht mit dem Gerät spielen.

Kinder dürfen nicht mit dem Gerät spielen.

Darüber hinaus wird die Verwendung der Schönheitsmaske nicht für Personen empfohlen, die sich in Behandlung mit photosensibilisierenden Medikamenten befinden oder wegen einer Krankheit behandelt werden, die zu einer Lichtempfindlichkeit führt.

Vorbestehende Hautkrankheiten können nicht auf die Exposition gegenüber dem roten Licht der Maske zurückgeführt werden.

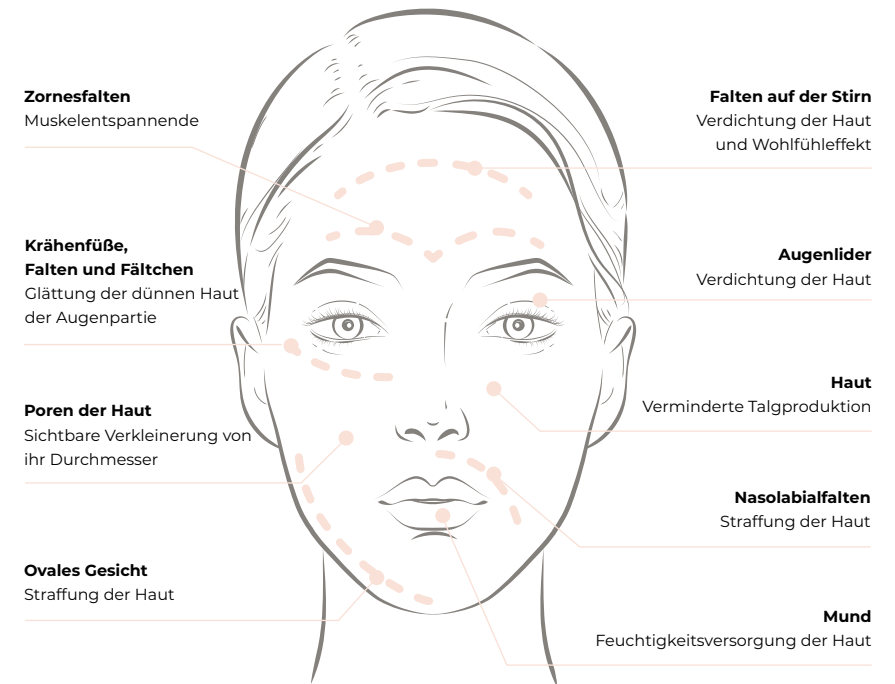
Die Verwendung der **OVE**-Gesichtsmaske ist kontraindiziert für Personen, die an Sonnenbrand leiden.

Sollten unerwünschte Nebenwirkungen wie Juckreiz innerhalb von 48 Stunden nach der ersten Anwendung auftreten, fragen Sie bitte Ihren Arzt, bevor Sie das Gerät erneut verwenden.

Die Verwendung von Rotlicht ist nicht kontraindiziert bei Behandlungen gegen Krebs.

Im Zweifelsfall sollte der Benutzer einen Arzt befragen.

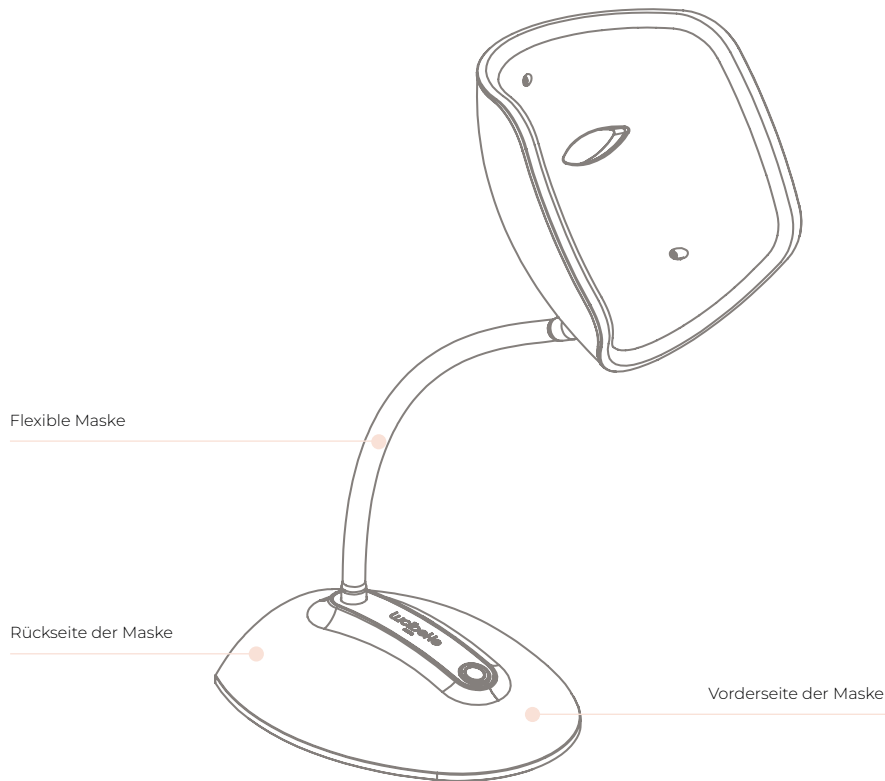
# 45



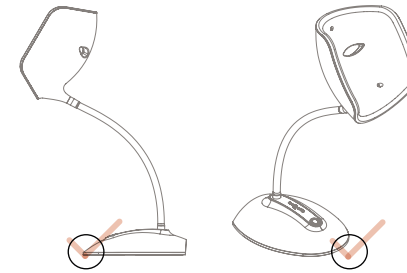
Dank der Lichtintensität der LEDs, die für jeden Gesichtsbereich spezifisch ist, bietet die Schönheitsmaske eine unübertroffene Leistung für sichtbare Ergebnisse.

# MANIPULATION DER SCHÖNHEITSMASKE

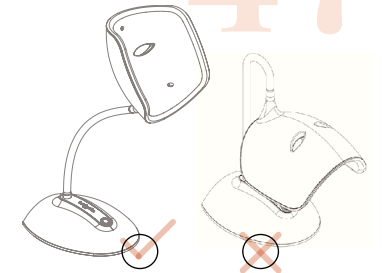
Tipps für eine einfache Handhabung  
und effektive Anwendung der **OVE**-Maske



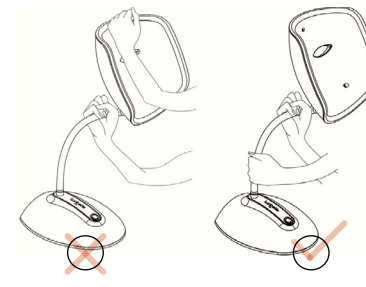
47



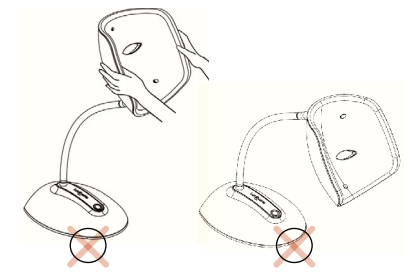
Achten Sie immer darauf, dass die Maske in Bezug auf den Sockel richtig ausgerichtet ist. Der lichtemittierende Bereich der Gesichtsmaske muss immer auf der Seite der Vorderseite des Sockels bleiben. Um die richtige Ausrichtung der Maske in Bezug auf den Sockel beizubehalten, drehen Sie den flexiblen Stab.



Achten Sie darauf, den Stab nicht zu stark zu biegen, da die Maske sonst beschädigt werden oder umkippen könnte.



Um die Maske in der Höhe zu verstellen, sollten Sie den flexiblen Stab immer mit beiden Händen anfassen.



Die Verwendung der Gesichtsmaske ist nur in einer Position möglich. Führen Sie keine Drehungen durch: Die Einstellung der Maske erfolgt mithilfe des flexiblen Stabs..



## BETRIEB DER SCHÖNHEITSMASKE

**Legen** Sie die Maske auf eine flache, stabile Oberfläche und schließen Sie sie an eine Steckdose an (für einen optimalen und sicheren Betrieb empfehlen wir, sie nicht an eine Steckdosenleiste anzuschließen).

**Setzen** Sie die Brille über Ihr Gesicht, um Ihre Augen während der Photobiomodulationssitzungen vollständig zu schützen.

**Bringen** Sie das Gesicht näher an die Innenseite der Maske heran; die Nase sollte die Wand berühren. Passen Sie die Position der Maske bei Bedarf an, indem Sie den flexiblen Schaft betätigen.

**Drücken** Sie die Taste einmal (kurzer Druck), um die Schönheitsmaske allein anzuschalten.

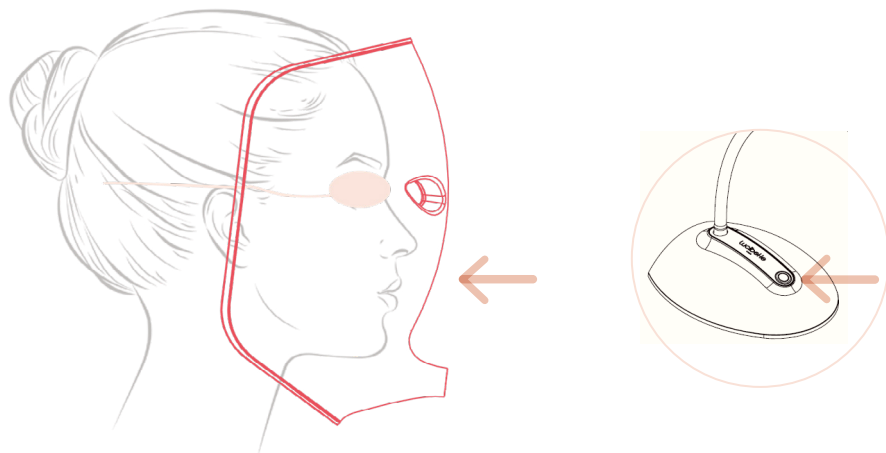
Die Sitzung ist auf eine Dauer von **12 Minuten** programmiert, wobei sich Blitzlicht und Dauerlicht abwechseln.

Um ein Lucibel.le Paris-Zubehör allein zu verwenden: Stecken Sie es in die Buchse hinter der Maske und drücken Sie einmal auf den Knopf (langer Druck).

Um ein Zubehörteil und die Maske gleichzeitig zu benutzen, drücken Sie zweimal auf den Knopf.

Am Ende der Sitzung schalten sich die Maske und das Zubehör automatisch aus. Um die Sitzung zu unterbrechen, drücken Sie kurz auf die Taste.

**Trennen** Sie die Maske nach dem Gebrauch vom Stromnetz.



## GEBRAUCHSHINWEISE

**Reinigen** Sie die Haut vor der Anwendung, um die Lichtabsorption zu optimieren.

**Halten** Sie einen Abstand von 72 Stunden zwischen den Sitzungen ein, da die Haut diese Zeit benötigt, um die Lichtenergie zu absorbieren.

**Verwenden** Sie die Gesichtsmaske nicht länger als die empfohlene Dauer.

Die optimale Wirkung wird nach durchschnittlich 24 Sitzungen erreicht. Um vom «**Verzögerungseffekt**» zu profitieren, sollten Sie eine Pause von 1 bis 2 Monaten einlegen, bevor Sie die Sitzungen wieder aufnehmen. Während dieser Pause wird sich die Haut weiter verschönern.

**Verwenden** Sie nur das von Lucibel.le Paris gelieferte Zubehör.

Vermeiden Sie es, vor der Sitzung irgendwelche kosmetischen Produkte aufzutragen.

Schließlich sollten Sie für eine genaue Selbsteinschätzung der Ergebnisse der Schönheitsmaske vor Beginn des Protokolls ein Foto der behandelten Bereiche machen, nach 16 Sitzungen ein zweites Foto und nach 24 Sitzungen ein drittes Foto.

Wenn die Gesichtsmaske von mehreren Personen nacheinander verwendet wird, halten Sie sie zwischen den Anwendungen mindestens 5 Minuten lang ausgeschaltet.

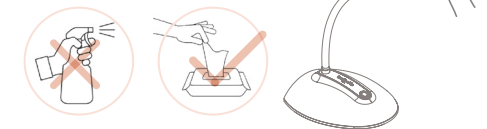
Die Maske ist für die Anwendung zu Hause mit bis zu fünf Sitzungen pro Tag konzipiert; eine intensivere Anwendung würde die Schönheitsmaske beschädigen.

# 49

## Pflege der Gesichtsmaske

**Reinigen** Sie die Gesichtsmaske nach jedem Gebrauch: Verwenden Sie dazu Tücher, die mit einer bakteriziden und viruziden Lösung getränkt sind.

Alle Reinigungsmittel, Lösungsmittel ausschließen, Chemikalien und Schwämme Scheuermittel.



## Schutz der Umwelt

Die Gesichtsmaske kann nicht als Haushaltsabfall behandelt werden: Sie muss an einer geeigneten Sammelstelle für das Recycling von elektrischen und elektronischen Geräten abgegeben werden, da dies zur Erhaltung der natürlichen Ressourcen beiträgt.

## TECHNISCHE MERKMALE

<b>Temperatur Betrieb</b>	0 °C à +35 °C +32 °F à +95 °F
<b>Maximale Lebensdauer</b>	50 000 Stunden
<b>Materialien</b>	Verkleidung: PC, ABS Flexibel: PVC, Messing Basis: Stahl Schrauben: Verzinkter Stahl Kühlkörper: Aluminium
<b>Gewicht</b>	3,64 kg
<b>Abmessungen</b>	l 213 mm x L 396 mm x H 611 mm
<b>Anzahl der LEDs</b>	40
<b>Elektrische Eingangsdaten</b>	100/240 V ~ 50/60 Hz
<b>Wellenlänge</b>	635 nm
<b>Leistung</b>	40 W
<b>Klinkenbuchsen</b>	Reserviert für Lucibel.le Paris Zubehör

---

MASCARILLA DE BELLEZA

**OVE**

EL PODER DE LA LUZ

---

Lucibel.le  
PARIS

LA MASCARILLA DE BELLEZA OVE DE LUCIBELLE PARIS, ES NACIDA DE UNA ALIANZA ÚNICA ENTRE TECNOLOGÍA PUNTA Y DISEÑO PARA UNA BELLEZA SIN IGUAL.

Fruto de una colaboración única con el diseñador Olivier Lapidus, su luz abre un nuevo camino a la belleza. La tecnología de la máscara de belleza **OVE** se basa en la regeneración de la piel mediante la fotobiomodulación LED.

La luz LED roja, fuente de belleza y bienestar, aumenta la síntesis de colágeno, elastina y ácido hialurónico para un efecto rellenador, alisador y tonificante del rostro.

Para aprovechar al máximo las prestaciones de la mascarilla **OVE** y evitar cualquier daño debido a un uso incorrecto, se recomienda leer atentamente las instrucciones antes de utilizarla.

**Una nueva era :  
la belleza  
por la luz**

# 53

**P55** INSTRUCCIONES DE SEGURIDAD

**P56** CONTRAINDICACIONES

**P58** MANEJO DE LA MÁSCARA DE BELLEZA

**P60** FUNCIONAMIENTO DE LA MASCARILLA FACIAL

**P61** INSTRUCCIONES DE USO Y MANTENIMIENTO

**P62** CARACTERÍSTICAS TÉCNICAS

# El poder de la luz

## CONTENIDO DE LA CAJA

- ✓ Una mascarilla de belleza **OVE**
- ✓ Un par de gafas protectoras
- ✓ Un manual de instrucciones

## INSTRUCCIONES DE SEGURIDAD

Para evitar el riesgo de descarga eléctrica, incendio o lesiones, asegúrese de seguir estas precauciones de seguridad:

# 55

**ADVERTENCIA:** No mire fijamente a los LED iluminados. Es imprescindible llevar las gafas suministradas debido a la intensa radiación óptica.

**Compruebe** que la tensión de red se encuentra dentro del rango indicado en la fuente de alimentación de la mascarilla facial **OVE** (100-240 VCA).

**Conecta** la máscara a una toma de corriente que cumpla las normas eléctricas vigentes.

**No utilice** la mascarilla facial **OVE** bajo el agua, en la bañera o en la ducha.

**No utilice** nunca la mascarilla si el cable o la fuente de alimentación están dañados.

**No utilice** la mascarilla si el temporizador está defectuoso o si la máscara interior está rota o desmontada.

**No coloque** la mascarilla sobre una superficie húmeda ni cerca de una bañera, ducha o lavabo.

**Utilice** la mascarilla facial **OVE** en un lugar seco y evite las salpicaduras de agua.

Si la mascarilla facial **OVE** cae al agua: **no la toque** y desconecte inmediatamente la fuente de alimentación.

**No utilice** la mascarilla facial debajo de una manta o entorno similar. Podría generarse un calor excesivo y provocar un incendio, una descarga eléctrica o lesiones personales.

**Lleve o mueva** la mascarilla facial **OVE** únicamente manipulándola por la base.

No la lleve por el vástago flexible.

**No sacuda** ni deje caer la mascarilla facial **OVE**

**No deje** el **OVE** desatendida cuando esté encendida y enchufada.

**No retire** el número de serie fijado en la parte inferior de la base de la máscara.

**No abra ni desmonte** la mascarilla facial **OVE**. Cualquier intervención debe ser realizada por el fabricante para evitar cualquier peligro.

**Si la máscara se presta a un tercero**, deberán adjuntarse las instrucciones.

**Precaución:** No coloque los emisores de luz sin protección. Es necesario llevar las gafas suministradas debido a la intensidad de la luz. Estas gafas deben llevarse durante toda la duración de las sesiones de fotobiomodulación.

La limpieza y el mantenimiento de la mascarilla facial no deben ser realizados por niños sin supervisión.

La máscara **OVE** está diseñada para ser utilizada en la cara. En caso de manipulación incorrecta, en particular para un uso distinto del facial, no será aplicable la garantía legal de conformidad de la que se beneficia el consumidor.

## CONTRAINDICACIONES

La mascarilla de belleza **OVE** es adecuada para todo tipo de pieles.

### No obstante, no se recomienda su uso :

- . Mujeres embarazadas,
- . Personas que padezcan telangiectasias y fotodermatosis,
- . Personas con marcas de nacimiento,
- . Personas que sufren o pueden sufrir ataques epilépticos,

Advertencias. No debe ser utilizado por personas menores de 18 años.

Este aparato no debe ser utilizado por personas con sus capacidades físicas, sensoriales o mentales disminuidas, o que carezcan de experiencia y conocimiento sobre el uso del aparato y sus riesgos potenciales.

Los niños deben ser supervisados para asegurarse de que no juegan con el aparato.

Los niños no deben jugar con el aparato.

Además, no se recomienda el uso de la máscara de belleza a personas en tratamiento con medicamentos fotosensibilizantes ni a personas en tratamiento por una enfermedad que provoque fotosensibilidad.

Las afecciones cutáneas preexistentes no pueden atribuirse a la exposición a la luz roja de la máscara.

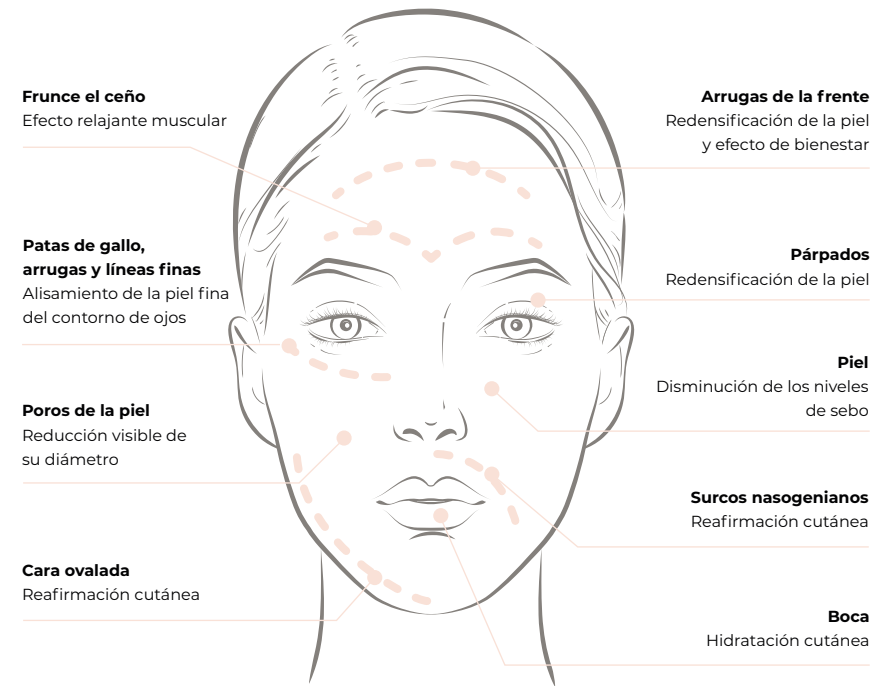
El uso de la mascarilla facial **OVE** está contraindicado para las personas que sufren quemaduras solares.

Si se observan efectos secundarios indeseables, como picores en las 48 horas siguientes al uso inicial, consulte a su médico antes de volver a utilizar el aparato.

El uso de la luz roja no está contraindicado con los tratamientos contra el cáncer.

En caso de duda, el usuario debe consultar a un médico.

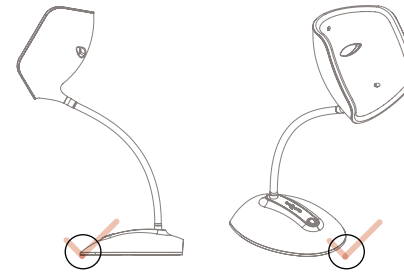
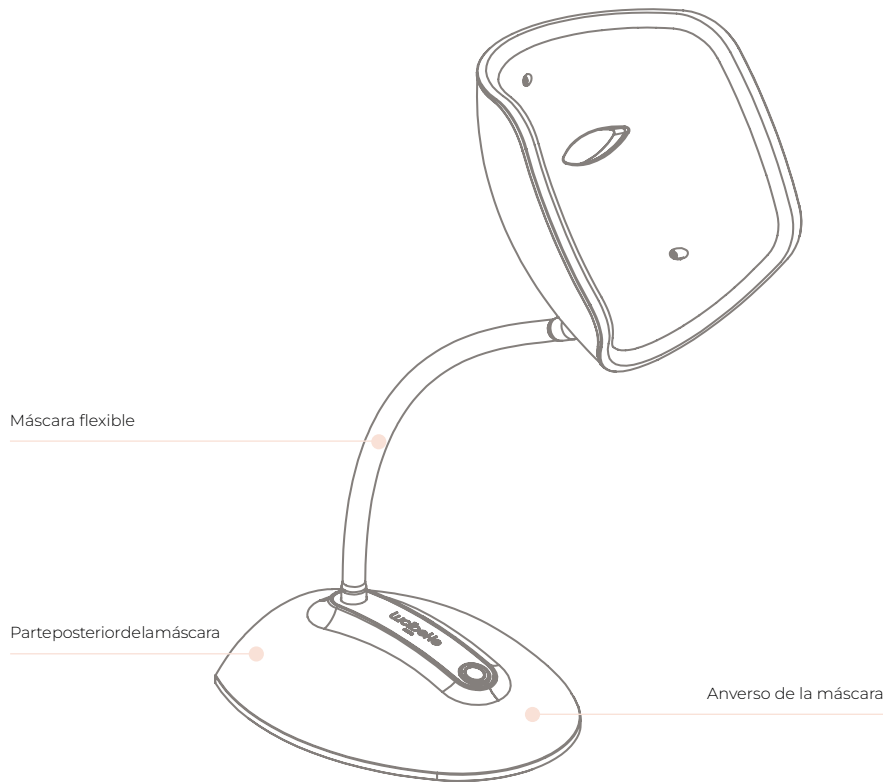
57



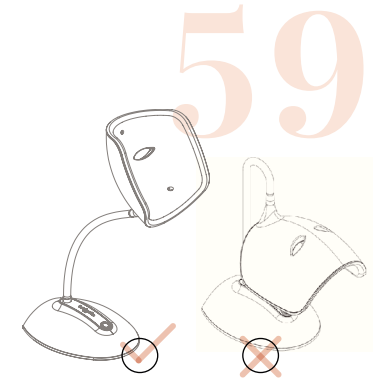
Gracias a la intensidad de la luz LED, específica para cada zona del rostro, la máscara de belleza ofrece un rendimiento inigualable para unos resultados visibles.

# MANEJO DE LA MASCARILLA DE BELLEZA

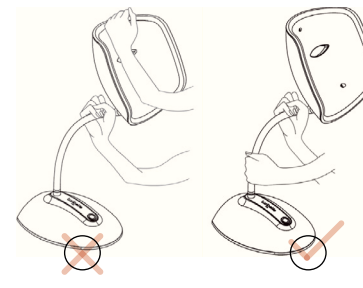
Consejos para una manipulación fácil y eficaz y eficaz de la mascarilla **OVE**



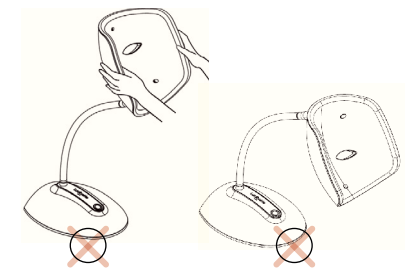
Asegúrese siempre de que la máscara está orientada correctamente en relación con la base. La zona emisora de luz de la máscara debe quedar siempre en la parte frontal de la base. Para mantener la máscara correctamente orientada en relación con la base, gire la varilla flexible.



Hay que tener cuidado de no doblar demasiado el vástago o la máscara podría dañarse o inclinarse.



Al ajustar la altura de la mascarilla, manipule siempre el vástago flexible con ambas manos.



La máscara sólo puede utilizarse en una posición. No girar: la máscara se ajusta con la varilla flexible.

## FUNCIONAMIENTO DE LA MASCARILLA FACIAL

**Coloque** la máscara sobre una superficie plana y estable y enchúfela a una toma de corriente (para un funcionamiento óptimo y seguro, no se recomienda enchufarla a una regleta).

**Colóquese** las gafas sobre la cara para que los ojos estén totalmente protegidos durante las sesiones de fotobiomodulación.

**Acerque** la cara al interior de la máscara; la nariz debe tocar la pared. Si es necesario, ajuste la posición de la máscara manipulando el vástago flexible.

**Pulse** el botón una vez (pulsación corta) para encender la máscara de belleza sola.

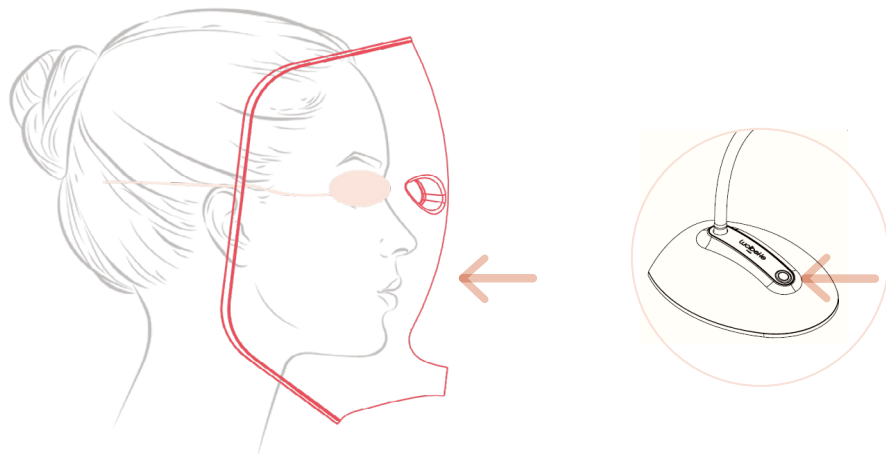
La sesión está programada para durar **12 minutos**, alternando destellos y luz continua.

Para utilizar un accesorio Lucibel.le Paris solo: conéctelo a la toma situada detrás de la máscara y pulse el botón una vez (pulsación larga).

Para utilizar un accesorio y la mascarilla al mismo tiempo, pulse el botón dos veces.

**Al final de la sesión**, la mascarilla y el accesorio se apagarán automáticamente. Para interrumpir la sesión, pulse brevemente el botón .

Después de utilizarla, desconecte la mascarilla de la red eléctrica.



## INSTRUCCIONES DE USO

**Limpiar** la piel antes de su uso para optimizar la absorción de la luz.

**Espaciar** las sesiones 72 horas, ya que es el tiempo necesario para que la piel absorba la energía de la luz.

**No utilice** la mascarilla durante más tiempo del recomendado.

Los efectos son óptimos tras una media de 24 sesiones. Para beneficiarse del **«efecto retardado»**, haga una pausa de 1 a 2 meses antes de reanudar las sesiones. Durante esta pausa, la piel seguirá mejorando.

**Utilice** únicamente los accesorios suministrados por Lucibel.le Paris.

Evite aplicar cualquier producto cosmético antes de la sesión.

Por último, para una autoevaluación precisa de los resultados de la máscara de belleza, se aconseja tomar una foto de las zonas tratadas antes de iniciar el protocolo, luego una segunda foto después de 16 sesiones, y una tercera foto después de 24 sesiones.

Si la mascarilla facial es utilizada consecutivamente por varias personas, manténgala apagada durante al menos 5 minutos entre cada uso.

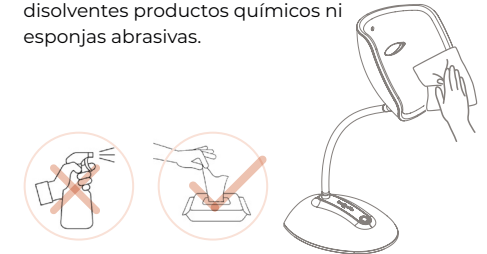
La mascarilla está diseñada para un uso doméstico de hasta 5 sesiones al día; un uso más intensivo dañaría la mascarilla.

# 61

## Mantenimiento de la mascarilla facial

Limpie la mascarilla facial después de cada uso: utilice toallitas impregnadas con una solución bactericida y virucida.

No utilice detergentes, disolventes productos químicos ni esponjas abrasivas.



## Protección del medio ambiente

La mascarilla no puede tratarse como basura doméstica: debe depositarse en un punto de recogida adecuado para el reciclado de aparatos eléctricos y electrónicos, lo que contribuye a preservar los recursos naturales.

## CARACTERÍSTICAS TÉCNICAS

<b>Temperatura de funcionamiento</b>	0 °C à +35 °C +32 °F à +95 °F
<b>Vida útil máxima</b>	50 000 horas
<b>Materiales</b>	Revestimiento: PC, ABS Flexible: PVC, Latón Base: Acero Tornillos: Acero cincado Disipador térmico: Aluminio
<b>Peso</b>	3,64 kg
<b>Dimensiones</b>	I 213 mm x L 396 mm x H 611 mm
<b>Número de LED</b>	40
<b>Características eléctricas de entrada</b>	100/240 V ~ 50/60 Hz
<b>Longitud de onda</b>	635 nm
<b>Potencia</b>	40 W
<b>Jacks</b>	Reservado para los accesorios Lucibel.le Paris

---

MASQUE DE BEAUTÉ

**OVE**

LE POUVOIR DE LA LUMIÈRE

---

Lucibel.le  
PARIS



## 65

P67

موانع الاستخدام

P68

تعليمات السلامة

P70

كيفية التعامل مع قناع

P72

كيفية تشغيل قناع

P73

إرشادات الاستخدام

P74

المواصفات التقنية

المؤشر الضوئي "LED" الأحمر ، مصدر الجمال والعافية ، يعزز تكوين الكولاجين والإيلاستين وحمض الهيالورونيك ، مما يمنح البشرة تأثيرًا متجددًا ومنعمًا ومنشطًا.

قناع التجميل "أوفي OVE" من "لوسيبيل باريس LUCIBELLE PARIS" ، إنه مزيج ثوري من أحدث التقنيات والتصميم، مما يوفر جمالًا لا مثيل له.

للاستفادة الكاملة من ميزات القناع ولتجنب أي ضرر مرتبط بالاستخدام غير السليم ، اقرأ التعليمات بعناية قبل الاستخدام.

أصبح هذا المزيج نورًا رائدًا لطريق جديد نحو الجمال، نتيجة شراكة غير مسبوقه مع المصمم أوليفييه لابيوس. تعمل تقنية قناع التجميل على تجديد البشرة من خلال تعديل المؤشر الضوئي "LED".

العصر الجديد للجمال من خلال الضوء

# قوة الضوء

## تعليمات السلامة 67

لتجنب مخاطر الصعق بالكهرباء أو الحريق أو الصدمة الكهربائية أو الإصابة، يرجى اتباع تدابير السلامة التالية:

تحذير: لا تنظري مباشرة إلى المؤثر الضوئي "LED" أثناء التشغيل. يجب عليك ارتداء النظارات الواقية بسبب الإشعاع البصري الشديد.

تحقق من أن جهد الشبكة متوافق مع النطاق الموضح على طرف الطاقة لقناع التجميل (100-240 فولت تيار متردد).

عليك القيام بتوصيل القناع بمقبس الحائط الذي يفى بالموصفات الكهربائية. لا تستخدم قناع التجميل تحت الماء الجاري أثناء الاستحمام.

لا تستخدم قناع التجميل أبدًا مع سلك تالف و / أو مزود طاقة.

لا تستخدم قناع التجميل إذا كان جهاز ضبط الوقت خطأً أو إذا كان الجزء الداخلي من القناع مكسورًا أو تمت إزالته.

لا تضعي القناع على سطح رطب أو بالقرب من حوض الاستحمام أو الدش. استخدم قناع التجميل في مكان جاف وتجنبي رشه بالماء.

إذا سقط قناع التجميل في الماء: لا تلمسه وافصلي الكهرباء على الفور.

لا تستخدم قناع التجميل تحت غطاء أو في بيئة مماثلة. يمكن أن تتسبب حرارة مفرطة وتتسبب في نشوب حريق أو حدوث صدمة كهربائية أو إلحاق ضرر بدني.

احملي وحركي قناع التجميل فقط من خلال مسك القاعدة. لا تقومين برفعه أبدًا عن طريق الكابل المرن.

لا تهزي أو تُسقطي قناع التجميل.

لا تترك قناع التجميل دون رقابة عند تشغيله وتوصيله بالكهرباء. لا تقومين بإزالة الرقم التسلسلي الموجود أسفل قاعدة القناع.

لا تفتحي أو تفككي قناع التجميل "ove". يجب أن يتم إجراء الصيانة من قبل الشركة المصنعة فقط لتجنب أي خطر.

في حالة استئجار القناع من قبل طرف ثالث، يجب تقديم تعليمات الاستخدام.

تحذير: لا تحققي في الباعث.

من الضروري ارتداء النظارات المتوفرة بسبب شدة الضوء. يجب ارتداء هذه النظارات طوال مدة جلسات التعديل الضوئي.

لا يجوز للأطفال إجراء التنظيف وصيانة المستخدم دون إشراف. قناع الوجه مصمم للاستخدام على الوجه.

## محتويات الصندوق

✓ قناع التجميل " أوفي "

✓ زوج من النظارات الواقية

✓ دليل المستخدم

# موانع الاستخدام

## قناع التجميل مناسب لجميع أنواع البشرة.

ومع ذلك، لا ينصح باستخدامه من قبل:

- النساء الحوامل،
- الأشخاص الذين يعانون من توسع الشعيرات والتهاب الجلد الضوئي،
- الأشخاص الذين يعانون من علامات الولادة،
- الأشخاص الذين يعانون أو قد يعانون من نوبات الصرع.
- الأطفال،

يجب عدم استخدام هذا الجهاز من قبل الأفراد الذين يعانون من ضعف القدرات البدنية أو الحسية أو العقلية، أو أولئك الذين يفتقرون إلى الخبرة والمعرفة باستخدام الجهاز ومخاطره المحتملة.

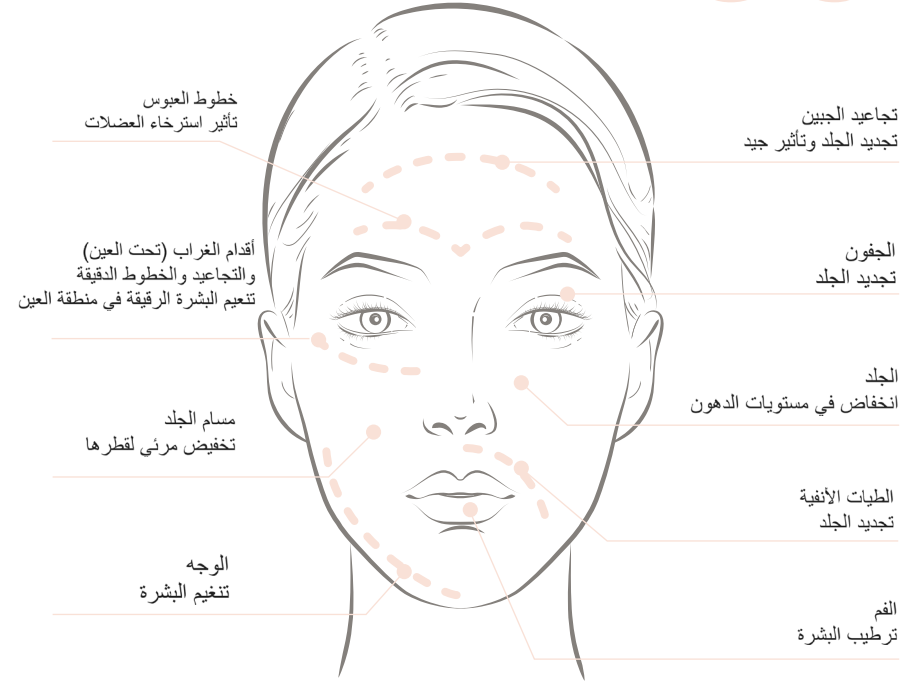
علاوة على ذلك، لا يُنصح باستخدام قناع التجميل للأشخاص الذين يخضعون للعلاج بأدوية حساسية للضوء أو الأشخاص الذين يعانون من مرض يؤدي إلى حساسية تجاه الضوء.

لا يمكن أن تُنسب حالات الجلد الموجودة مسبقاً إلى التعرض للضوء الأحمر للقناع.

إذا لوحظت آثار جانبية غير مرغوب فيها، مثل الحكة خلال 48 ساعة من الاستخدام الأولي، فيرجى استشارة طبيبك قبل إعادة استخدام الجهاز.

لا يمنع استخدام الضوء الأحمر مع العلاجات المضادة للسرطان.  
في حالة الشك، يجب على المستخدم أن يسأل الطبيب.

# 69

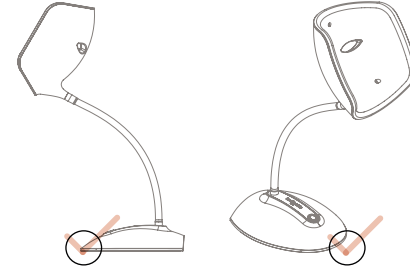
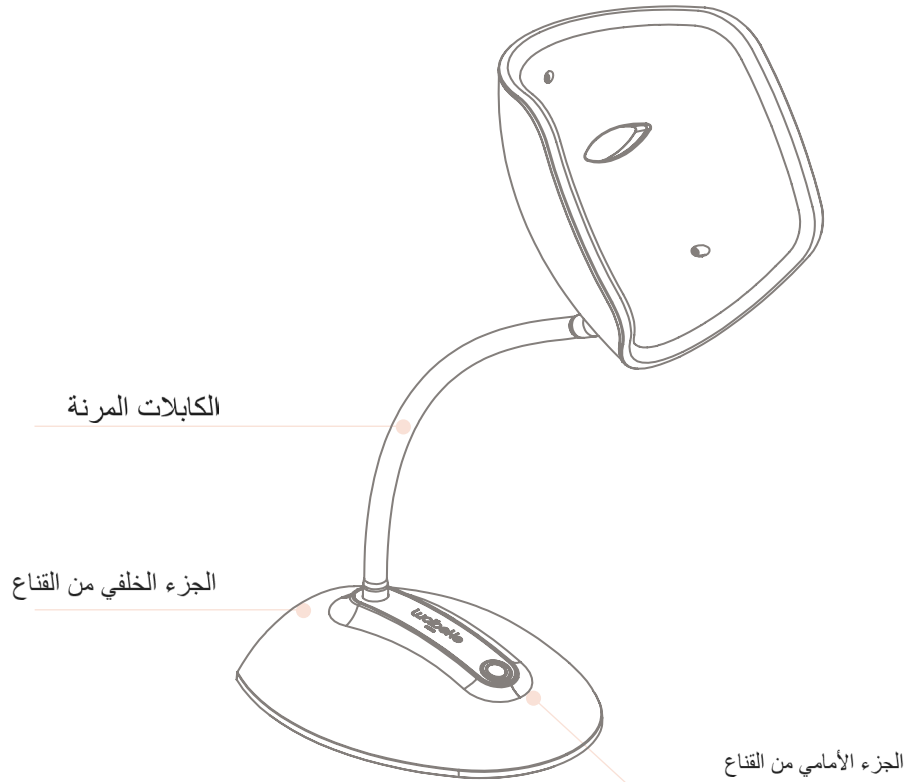


بفضل قوّة ضوء "LED" الخاصة بكل منطقة من الوجه، يوفر قناع التجميل أداءً لا مثيل له للحصول على نتائج مرئية.

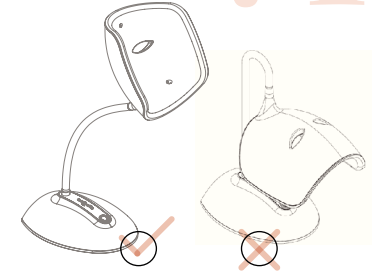
# كيفية التعامل مع قناع التجميل

نصائح للاستخدام البسيط والفعال لقناع التجميل.

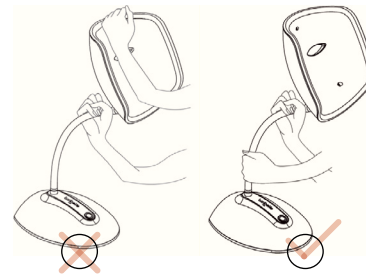
# 71



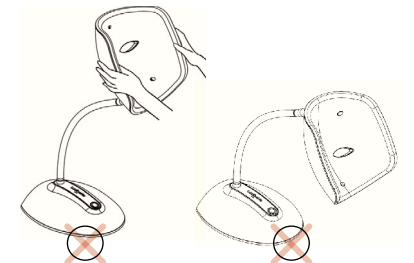
عليك القيام دائماً بإدارة القناع بالطريقة الصحيحة فيما يتعلق بالقاعدة. يجب أن تكون منطقة انبعاث الضوء لقناع التجميل دائماً مواجهة للجزء الأمامي من القاعدة. لإبقاء القناع في الاتجاه الصحيح فيما يتعلق بالقاعدة، عليك القيام بتدوير الكابل المرن.



تأكد من عدم ثني الكابل بشكل مفرط، حيث قد تخاطري بإتلاف القناع.



لضبط ارتفاع القناع، تعامل مع الكابل المرن بكلتا يديك.



لا يمكن استخدام قناع التجميل إلا في موضع واحد. لا يجب القيام بتغيير موضعها أو استدارتها: اضبطي القناع باستخدام الكابل المرن.

# كيفية تشغيل قناع التجميل

الجلسة مبرمجة لتستمر لمدة **12 دقيقة** ، ومضات متناوبة وضوء ثابت.

**ضعي** القناع على سطح منبسط وثابت وقومي بتوصيله بأخذ طاقة (للاستخدام الأمثل والأمن ، لا نوصي باستخدام شريط مقبس).

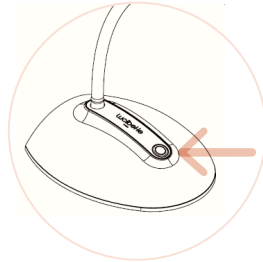
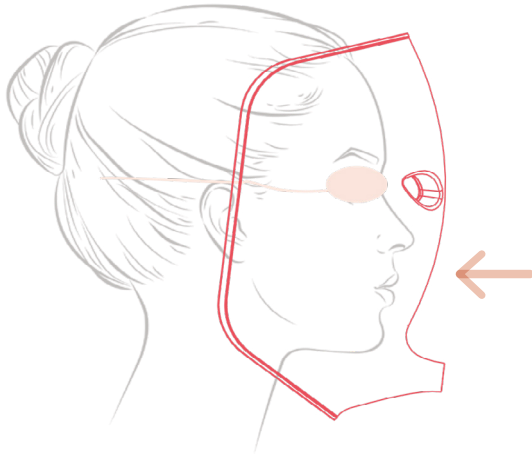
بعد الجلسة ، يتم إيقاف تشغيل القناع تلقائيًا. لإيقاف تشغيل القناع أثناء الجلسة ، استمري في الضغط على الزر لمدة 3 ثوانٍ.

**اضبطي** النظارات الواقية على الوجه بحيث تكون العيون محمية تمامًا أثناء جلسات التعديل الضوئي.

**بعد الاستخدام** ، افصلي القناع عن التيار الكهربائي.

**ضعي** وجهك داخل القناع. يجب أن يلمس الأنف الجدار. إذا لزم الأمر ، اضبطي موضع القناع عن طريق تحريك الكابل المرن.

**اضغطي** على الزر مرة واحدة (ضغطة قصيرة) لتشغيل قناع التجميل.



# إرشادات الإستخدام

## 73

نظفي بشرتك قبل الاستخدام لتحسين امتصاص الضوء.

### كيفية المحافظة على قناع التجميل

نظفي قناع التجميل بعد كل استخدام باستخدام مناديل مبللة بمحلول مضاد للبكتيريا والفيروسات.

حددي فترات 72 ساعة بين الجلسات - وهي المدة التي يحتاجها الجلد لامتصاص الطاقة الضوئية.

لا تستخدمي قناع الوجه لفترة أطول من الوقت الموصى به. الامتناع عن استخدام المنظفات والمذيبات والمنتجات الكيماوية والإسفنج الكاشطة.

يتم ملاحظة التأثيرات المثلى بعد 24/12 جلسة في المتوسط. للاستفادة من "التأثير المؤجل"، خذي استراحة لمدة شهر إلى شهرين قبل استئناف الجلسات. خلال فترة التوقف هذه، سيستمر تجميل الجلد.

استخدمي فقط الملحقات التي توفرها " Lucibel.le Paris".

تجنبي وضع أي مستحضرات تجميل قبل الجلسة.



أخيرًا، لإجراء تقييم ذاتي دقيق لنتائج قناع التجميل، التقطي صورة للمناطق المعالجة قبل بدء البروتوكول، وصورة ثانية بعد 16/8 جلسة وصورة ثالثة بعد 24/12 جلسة.

### الضمانات البيئية

لا يجوز التعامل مع قناع التجميل كنفائيات منزلية: يجب إحضاره إلى نقطة تجميع مخصصة لإعادة تدوير نفائيات المعدات الكهربائية والإلكترونية، للمساعدة في الحفاظ على الموارد الطبيعية.

# المواصفات التقنية

درجة حرارة التشغيل	0 درجة مئوية إلى +35 درجة مئوية +32 درجة فهرنهايت إلى +95 درجة فهرنهايت
أقصى عمر خدمة	50,000 ساعة
المواد	الغلاف: بي سي ، زي بي أس كابل مرن: بولي كلوريد الفينيل، نحاس القاعدة: فولاذ براغي والترايبس: فولاذ مطلي بالزنك الموزع: ألومنيوم
الوزن	3.64 كجم
الأبعاد	الطول 396 مم × الارتفاع 611 مم العرض 213 مم ×
عدد المؤشرات الضوئية	40
خصائص المدخلات الكهربائية	100/240 فولت ~ 50/60 هرتز
الطول الموجي	635 نانومتر
القوة	40 واط
المقبس	مخصصة لمستلزمات Lucibel.le Paris™

POUR DES CONSEILS PERSONNALISÉS  
OU DES PROBLÈMES TECHNIQUES :

Notre site internet  
[www.lucibelleparis.com](http://www.lucibelleparis.com)

Nous contacter  
[contact@lucibelle.fr](mailto:contact@lucibelle.fr)



---

MASQUE DE BEAUTÉ

OVE

LE POUVOIR DE LA LUMIÈRE

---

Lucibel·le

PARIS

102 avenue des Champs Elysées, 75008 Paris

[www.lucibelleparis.com](http://www.lucibelleparis.com)